



BRUNAVARNARÁÆTLUN RANGÁRVALLASÝSLU 2021-2026

BRUNAVARNIR RANGÁRVALLASÝSLU

DESEMBER 2021

Yfirlit

Markmið brunavarnaráætlunar	1
Gerð og efni brunavarnaráætlunar	1
Endurskoðun brunavarnaráætlunar	2
Samþykkt og kynning brunavarnaráætlunar	2
Starfssvæði Brunavarna Rangárvallasýslu	3
1. Forsendur fyrir skipulagi slökkviliðsins	4
2. Þjónustustig	7
2.1 Lögbundin verkefni	7
2.2 Önnur verkefni slökkviliða	7
3. Skipulag slökkviliðs	9
3.1 Skipulag	9
3.2 Forvarnarstarf	11
3.3 Útkallsstarf	12
3.4 Meingunarslysadeild	14
3.5 Viðvaranir, upplýsingagiöf og viðbragð	14
3.6 Útkallstími	14
4. Húsnæði og tækjabúnaður	18
4.1 Húsnæði	18
4.2 Búnaður	19
4.3 Æfingasvæði	28
5. Slökkvivatn	29
6. Sérstakar bruna- eða mengunarhættur	30
6.1 Vatnsverndarsvæði	30
6.2 Brennusvæði og opinn eldur	31
6.3 Sérstakar áhættur	31
6.4 Gróðureldar og náttúrubrunar	31
7. Samkomulag og samningar	32
8. Framkvæmdaáætlun	33
9. Heimildir	37
Fylgiskal 1 - Útkallssvæði 0-20 mín	38

Fylgiskjal 2 - Menntunaráætlun.....	40
Fylgiskjal 3 - Æfingaráætlun	41
Fylgiskjal 4 - Skoðunarskyldir staðir	46
Fylgiskjal 5 - Áhættumat	49
Fylgiskjal 6 – Samstarfssamningur Slökkviliðs Mýrdalshrepps	51
Fylgiskjal 7 – Samstarfssamningur Slökkviliðs Skaftárhrepps.....	54
Fylgiskjal 8 – Samstarfssamningur Slökkviliðs Vestmannaeyja	57
Fylgiskjal 9 – Samstarfssamningur Slökkviliðs Höfuðborgarsvæðisins	58
Fylgiskja 10 – Samstarfssamningur Brunavarna Árnessýslu	66
Samþykkt.....	69

Markmið brunavarnaráætlunar

Brunavarnir Rangárvallasýslu hefur að leiðarljósi með þessari brunavarnaráætlun að uppfylla markmið laga um brunavarnir nr. 75/2000 [1]:

“Að vernda líf, heilsu fólks, umhverfi og eignir með því að tryggja fullnægjandi eldvarnareftirlit og viðbúnað við eldsvoðum og mengunaróhöppum á landi á sínu þjónustusvæði.”

Markmið brunavarnaráætlunar er því eins og segir í 1. málsgrein laga um brunavarnir nr. 75/2000:

“Að tryggja að slökkvilið sé þannig mannað, skipulagt, útbúið tækjum menntað og þjálfað að það ráði við þau verkefni sem því eru falin með lögum og reglugerðum settum samkvæmt þeim.”

Jafnframt er eitt af megin markmiðum Brunavarna Rangárvallasýslu með þessari brunavarnaráætlun að skilgreina fyrir íbúum þjónustusvæðisins á aðgengilegan máta hvaða þjónustustig er veitt og hvernig.

Gerð og efni brunavarnaráætlunar

Samkvæmt lögum um brunavarnir nr. 75/2000 16. gr. 5. málsgrein segir:

“Slökkviliðsstjóri vinnur brunavarnaáætlun, sbr. 13. gr., á starfssvæði sínu og leggur hana fyrir sveitarstjórn.”

Brunavarnaráætlun þessi er unnin af slökkviliðsstjóra Brunavarna Rangárvallasýslu í samvinnu við Mannvit. Áætlunin er unnin eftir leiðbeiningum Húsnæðis- og Mannvirkjastofnunar [2].

Við gerð brunavarnaráætlunar á að gera áhættumat, bæði við venjulegar aðstæður og almannavarnaáðstæður, sem er mikilvægt upphafsgildi þegar brunavarnaráætlun er samin eða endurskoðuð. Almannaavarnardeild ríkislögreglustjóra gaf út áhættuskoðun almannaavarna í öllum lögregluumdæmum landsins, þar með talið Rangárvallasýslu, árið 2011.

Ein af forsendum brunavarnaráætlunar er að gerðar verði viðbragsáætlanir, t.d. slökkvíáætlanir og mengunavarnaáætlanir, a.m.k. yfir alla stærstu og erfiðustu áhættustaði á svæði slökkviliðsins. Gerð var áhættugreining fyrir öll helstu mannvirki á starfssvæði slökkviliðsins. Fyrir stærstu áhættunarnar var metin mannafla- og búnaðarþörf. Þessi mannvirki eru talin ráðandi fyrir mannafla og búnaðarþörf slökkviliðsins, sjá nánar kafla 1. Þessar áætlanir eru ekki til en stefnt er að því að þær verði unnar á næstu mánuðum.

Niðurstöður úr þessum áætlunum eiga m.a. að leiða í ljós hvort:

- búnaður slökkviliðsins sé nægjanlegur
- fjöldi slökkviliðsmanna, geta þeirra, menntun og þjálfun, sé nægjanleg
- aðgengi sé gott að nægjanlegu slökkvivatni
- staðsetning og húsnæði slökkviliðsins uppfylli þarfir liðsins

Komi í ljós að úrbóta sé þörf geta aðgerðir falist í að:

- endurnýja eða fjölga slökkvibílum, dælum eða bæta annan tækjakost slökkviliðsins

- bæta aðstöðu slökkviliðsins, fjölga í slökkviliðinu, auka menntun og þjálfun slökkviliðsins eða setja upp bakvaktir eða fastar vaktir
- tryggja aðstoð, t.d. frá öðru slökkviliði eða björgunarsveit, með samstarfssamningum
- auðvelda vatnsöflun í sveitarfélaginu, t.d. með fjölgun brunahana
- gera áætlun um endurnýjun og afskriftir á búnaði slökkviliðsins

Brunavarnaráætlunin á einnig að skilgreina hvað sé eðlilegt rekstrarfé fyrir slökkviliðið. Gera þarf skrá yfir búnað slökkviliðsins og ákveða afskriftareglur sem gefa vísbendingu um þá fjárhæð sem árlega er nauðsynleg til að halda tækjabúnaði í horfinu. Gerð er fjárhagsáætlun fyrir hvert ár sem ætlað er að mæta nauðsynlegum kostnaði m.a. við tækjakaup og aðstöðusköpun.

Forsendur fyrir brunavarnaráætlun má einnig finna í:

- öðrum áætlunum fyrir slökkvilið í sveitarfélaginu og nærliggjandi sveitarfélögum
- áætlunum fyrir umhverfis- og skipulagsmál í sveitarfélaginu og nærliggjandi sveitarfélögum
- öðrum gögnum, svo sem lögum, reglugerðum og samningum sveitarfélaga

Helstu breytingar á starfssvæði slökkviliðsins sem hafa áhrif á starfsemi þess og eru fyrirsjáanlegar innan næstu fimm ára koma fram í brunavarnaráætluninni.

Endurskoðun brunavarnaráætlunar

Brunavarnaráætlun þarf að endurskoða a.m.k. á 5 ára fresti frá því að hún var samþykkt, eins og fram kemur í 13. gr. laga um brunavarnir:

“Brunavarnaráætlun skal endurskoða eigi síðar en að fimm árum liðnum frá því að hún hlaut samþykki.”

Ef veigamiklar breytingar eru gerðar á skipulagi slökkviliðs eða forsendum brunavarnaráætlunar skal hún endurskoðast þrátt fyrir að ekki séu liðin fimm ár frá samþykki hennar.

Samþykkt og kynning brunavarnaráætlunar

Áður en ný eða endurskoðuð brunavarnaáætlun öðlast gildi skal hún samþykkt af sveitastjórnnum og af Húsnæðis- og Mannvirkjastofnun. Slökkviliðsstjóri kynnir brunavarnaáætlunina fyrir samstarfsaðilum sínum eins fljótt og auðið er. Brunavarnaáætlanir eru gerðar aðgengilegar almenningi á heimasíðu Húsnæðis- og Mannvirkjastofnunar.

Starfssvæði Brunavarna Rangárvallasýslu

Starfssvæði Brunavarna Rangárvallasýslu (BR) nær til þriggja sveitafélaga sem standa sameiginlega að rekstri liðsins, þ.e. Ásahreppur, Rangárþing eystra og Rangárþing ytra. Helstu tölur má sjá í töflu 1.

Tafla 1 Helstu stærðartölur 1. janúar 2020 [3, 4].

Sveitafélag	Stærð	Íbúafjöldi	Fjöldi fasteigna
Ásahreppur	2.950 km ²	251	131
Rangárþing eystra	1.850 km ²	1.961	1.126
Rangárþing ytra	3.180 km ²	1.682	1.275

Slökkvistöðvar eru á Hellu og Hvolsvelli.

1. Forsendur fyrir skipulagi slökkviliðsins

Áhættumat fyrir starfssvæði Brunavarna Rangárvallasýslu var framkvæmt í mars 2021. Eftirfarandi atriði voru notuð við gerð áhættumats:

- Stærð húss
- Fólksfjöldi
- Hvort sofið sé í húsinu
- Hvort fólk geti komið sér sjálft út úr húsi
- Útkallstími
- Aðgengi að slökkvivatni
- Mikilvægi starfseminnar fyrir sveitarfélagið

Fyrir hverja byggingu var þessum atriðum gefið vægi, 1-3 eftir aðstæðum, 1 fyrir gott (lítil áhætta), 2 fyrir meðal og 3 fyrir slæmt (mikil áhætta). Áhættumatið í heild sinni má sjá í fylgiskjali E.

Niðurstöður áhættumats á stærstu/mestu áhættunna fyrir Brunavarnir Rangárvallasýslu má sjá í töflu 2 hér að neðan.

Tafla 2 Stærstu áhættur fyrir Brunavarnir Rangárvallasýslu svk. áhættumati.

Staður	Aðgengi að slökkvivatni	Nætur-gisting	Fólks-fjöldi	Útkalls tími	Mikil-væg starf-semi	Stærð húss	Getur fólk komið sér sjálft út	Áhættu-þáttur
Dvalarheimilið Kirkjuhvoll	1	3	2	1	2	2	3	72
Dvalarheimilið Lundur	1	3	2	1	2	2	3	72
Hótel Stracta	1	3	3	1	2	3	1	54
Hvítasunnusöfnuðurinn Kirkjulækjarkoti	2	2	2	2	1	2	1	32
Laugalandskóli	1	1	2	2	2	2	2	32
Virkjanir Landsvirkjunar (Hrauneyjafossvirkjun)	1	1	1	3	3	3	1	27
Sláturfélag Suðurlands	1	1	3	1	3	3	1	27

Miðað við þessar áhættur er greining á mannafla og helstu búnaðarþörf slökkviliðsins eftirfarandi:

Kirkjuhvoll, Hvolsvelli

- 35 slökkviliðsmenn
- 9 reykkaftarar með stjórnanda
- 5 bílar – þar af tveir dælubílar, tveir tankbílar og einn björgunarbíll
- 2 hitamyndavélar

- 400 m af B-slöngum
- 850 m af C-slöngum
- Fallvarnarbúnaður

Stracta, Hellsu

- 18 slökkviliðsmenn
- 7 reykkafarar með stjórnanda
- 5 bílar – þar af tveir dælubílar, tveir tankbílar og einn björgunarbíll
- 2 stigar sem nær upp á 3. hæð
- 2 hitamyndavélar
- 300 m af B-slöngum
- 200 m * 3 af C-slöngum
- Fallvarnarbúnaður

SS Hvolsvelli

- 4 eiturefnagallar
- Sérhæfður búnaður fyrir efnabruna
- 45 slökkviliðsmenn
- 9 reykkafarar með stjórnanda
- 6 bílar – þar af þrjú dælubílar, tveir tankbílar og einn björgunarbíll
- 2 hitamyndavélar
- 400 m af B-slöngum
- 850 m af C-slöngum
- Fallvarnarbúnaður

Hrauneyjafossvirkjun

- 45 slökkviliðsmenn
- 9 reykkafarar með stjórnanda
- 6 bílar – þar af þrjú dælubílar, tveir tankbílar og einn björgunarbíll
- 2 hitamyndavélar
- 400 m af B-slöngum
- 850 m af C-slöngum
- Fallvarnarbúnaður

Hættuleg efni á þjóðvegi

Slökkvilið hefur litla vitneskju um hvaða hættulegir flutningar fara fram á þjóðvegum sem liggja um starfssvæðið. Talið er þó líklegt að ca. 95% af öllum hættulegum flutningum séu olíuflutningar. Reiknað er með að viðbragðsáætlanir olíufélaganna taki á þessum flutningum og slökkvilið aðstoði eftir getu hverju sinni með aðstoð og ráðgjöf viðkomandi olíufélags ásamt Slökkviliði Höfuðborgarsvæðisins. Brunavarnir Rangárvallasýslu eru með samstarfssamning við Slökkvilið Höfuðborgarsvæðisins.

Gróðureldar

Áhætta af völdum gróðurelda hefur ekki verið kortlögð en helstu áhyggjur koma fram í kafla 6.4 þar sem einnig er tímasett áhættugreining.

Niðurstaða – samanburður á núverandi stöðu og þörf og vísa síðan í framkvæmdaáætlun.

Eins og staðan er núna er ekki nægilegur fjöldi í slökkviliðinu en á komandi árum er stefnt á að fjölga slökkviliðsmönnum í 56. Í dag eru samtals 36 manns en miðað við stærstu áhættunna þyrftu að vera 56 slökkviliðsmenn. Til að takast á við stærstu áhættuna verður að reyna á samstarfssamninga. Reynt er að viðhalda reykköfunarréttindum þannig að 24 séu með reykköfunarréttindi. Kominn er tími á ýmsan búnað. Á næstu árum verður því búnaður endurnýjaður og bætt við búnaði eins og fram kemur í framkvæmdaráætlun í kafla 8.

Heildar dælumáttur slökkviliðsins er um 7000 l/mín en tiltækt vatn er í flestum tilfellum ráðandi fyrir mögulegt slökkvivatn. Farið er fram á úrbætur á veitukerfi sveitafélagana þar sem það er hægt, það verður lagt til 2022. Nú þegar erum við með tvo tankbíla sem sjá okkur fyrir vatni umfram það sem við fáum úr brunahönum. Niðurstöður rennismælinga munu liggja fyrir árið 2022.

2. Þjónustustig

2.1 Lögbundin verkefni

Þjónustu slökkviliða er skipt upp í eftirfarandi fimm meginþjónustuflokka:

1. Vatnsöflun og slökkvistarfi utanhúss

Slökkviliðið sinnir slökkvistarfi utanhúss. Allir slökkviliðsmenn slökkviliðsins hafa fengið og fá þjálfun í vatnsöflun og slökkvistarfi utanhúss. 100% hlutfall slökkviliðsmanna uppfyllir þau réttindi.

2. Slökkvistarfi innanhúss og reykköfun

Slökkviliðið sinnir slökkvistarfi innanhúss og reykköfun. Ekki hafa allir slökkviliðsmenn slökkviliðsins gild reykköfunarréttindi bæði vegna aldurs og af öðrum ástæðum. Gert er ráð fyrir að 60% hlutfall slökkviliðsmanna uppfylli þau réttindi.

3. Viðbrögð við mengunar- og eiturefnaslysum, eiturefnaköfun

Brunavarnir Rangárvallasýslu er fært um að fást við minniháttar mengunarslys. Ef alvarlegt slys á sér stað er haft samband við Neyðarlínu sem sér um að kalla út viðbótarbúnað og aðstoð frá öðrum slökkviliðum að beiðni slökkviliðsstjóra. Gerður hefur verið formlegur samningur við SHS þess efnis að koma til aðstoðar ef verkefnið er of stórt og frekari búnaðar sé þörf.

Á Hellu er til upphreinsikerra með búnaði til fyrstu upphreinsistarfa. Ekki eru til eiturefnabúningar. Ekki hafa verið gerðar viðbragðsáætlanir vegna mengunarslysa. Þjálfun miðast við að taka á ammoníakleka í Sláturfélagi Suðurlands á Hvolsvelli og olíuleka á eða við vegi á svæðinu. Heildarlausn vegna mengunaráhappa er ekki til sem stendur og hefur ekki verið tekið á þeim þætti sem fram kemur í lögum nr. 75/2000 um brunamál. Þar kemur fram að viðbrögð vegna mengunaráhappa er í höndum slökkviliðs sveitarfélagsins. Uppbygging verður í samræmi við kröfur og leiðbeiningar Húsnæðis- og Mannvirkjastofnunar. Menntun og þjálfun slökkviliðsmanna verður í takt við kröfur BR. Brunavarnir Rangárvallasýslu mun sinna mengunar- og eiturefnaslysum eftir því sem aðstæður leyfa í samræmi við skipulag á svæðinu.

4. Björgun á fastklemmdu fólki úr mannvirkjum og farartækjum

Bæði á Hellu og Hvolsvelli eru til staðar björgunartæki til björgunar m.a. úr bílflökum. Slökkviliðsmenn hafa fengið þjálfun með klippubúnað og loftpúða. Slökkviliðið sinnir þessari þjónustu.

5. Eldvarnareftirlit og forvarnir, þ.m.t. eftirlit með einkabrunavörnum

Eldvarnareftirlit skal vera í samræmi við lög nr. 75/2000 og reglugerð um eldvarnareftirlit sveitarfélaga með atvinnuhúsnæði, nr. 723/2017. Eldvarnareftirliti verður sinnt af Brunavörnum Rangárvallasýslu.

2.2 Önnur verkefni slökkviliðs

Sjúkraflutningar

Slökkviliðið sér ekki um sjúkraflutninga.

Dælingar

Slökkviliðið sinnir þjónustu við íbúa sveitarfélagsins ef á þarf að halda t.d. hreinsa upp vatn vegna leka, samkvæmt beiðni o.fl. Unnið er eftir gjaldskrá þar sem við á.

Slökkvitækjaþjónusta

Á svæðinu er rekin slökkvitækjaþjónusta (Varmadal).

Öryggisvöktun

Slökkviliðið sinnir tímabundinni vöktun mannvirkja, t.d. í tengslum við skemmtanahald eða framkvæmdir eftir þörfum. Unnið er eftir gjaldskrá.

Slökkvistörf í skipum

Slökkviliðið sinnir slökkvistarfi í skipum og bátum við Landeyjarhöfn. Að auki sinnir slökkviliðið viðbragði og framkvæmd mála vegna bráðamengunar á starfsvæði hafnarinnar. Allur búnaður vegna mengunar er geymdur í Vestmannaeyjum. Komi upp tilfelli þar sem búnaðarins er þörf verður búnaður ferjaður með björgunarbáti. Slökkviliðsstjóri vinnur nú að því að fá hluta af búnaðinum í Landeyjahöfn.

Raforkuver

Slökkviliðið sinnir eldvarnareftirliti og slökkvistarfi í raforkuverum. Ekki liggur fyrir samkomulag við Landsvirkjun um brunavarnir og eldvarnareftirlit en unnið verður að því að koma því á.

Þjónusta við önnur brunavarnarsvæði

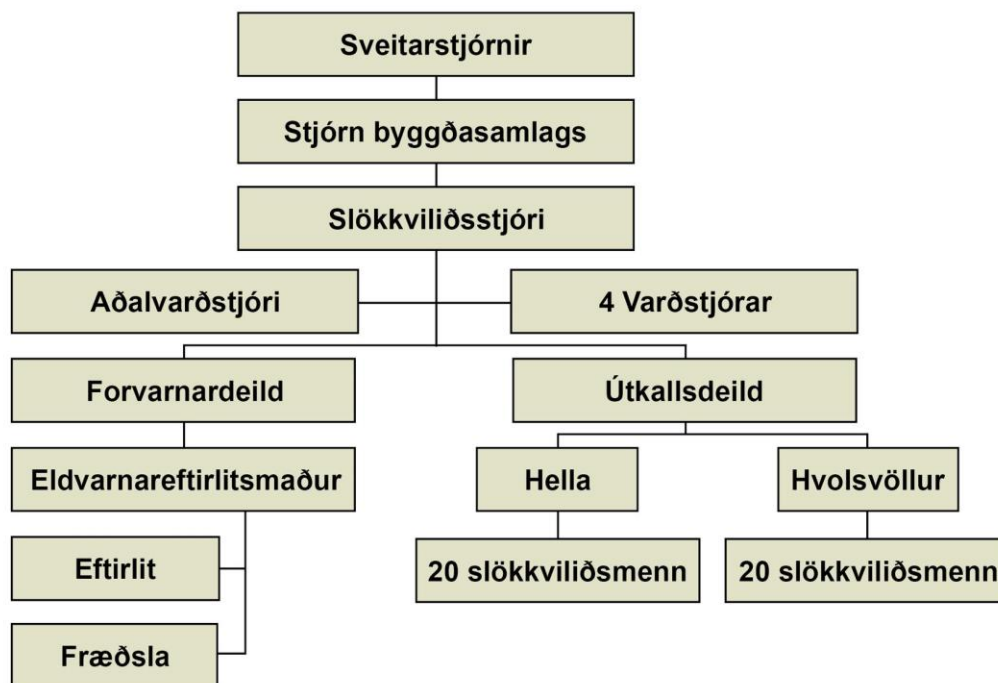
Slökkvilið sinnir aðstoð við slökkvistörf á öðrum brunavarnarsvæðum samkvæmt beiðni viðkomandi slökkviliðsstjóra. Slökkviliðið getur einnig óskað aðstoðar frá öðrum brunavarnarsvæðum. Gerður verður skriflegur þjónustusamningur á milli þeirra slökkviliða sem ekki er búið nú þegar árið 2022.

3. Skipulag slökkviliðs

Brunavarnir Rangárvallasýslu bs. er byggðarsamlag í eigu sveitarfélaganna í Rangárvallasýslu.

3.1 Skipulag

Skipurit fyrir Brunavarnir Rangárvallasýslu er samkvæmt mynd 1. Markmið með þessari skipan er að yfirbygging sé takmörkuð, að boðleiðir milli yfir- og undirmanna séu einfaldar og skýrar og að lipurt og gott upplýsingaflæði sé milli allra starfsmanna. Aðildarsveitafélögin tilnefna hver um sig einn aðalmann og einn varamann í stjórn byggðasamlagsins að afloknum sveitastjórnarkosningum og er kjörtímabil stjórnar það sama og sveitastjórnar. Stjórnarfulltrúar skulu vera aðalmenn í sveitastjórnnum aðildarsveitarfélaganna.



Mynd 1 Skipurit Brunavarna Rangárvallasýslu.

Slökkviliðsstjóri er í 30% starfi auk þess er aðalvarðstjóri í 20% starfi, 4 varðstjórar og aðrir slökkviliðsmenn eru 30, samtals 36 manns. Æskilegt er að það séu ekki færri en 30 manns á öðrum hvorum staðnum fyrir utan stjórnendur (ef 28 eru á Helli þurfa að vera 32 manns á Hvolsvelli). Miðað við stæðstu áhættur þarf að fjölga umtalsvert. Til að dekkja þennan skort verða samstarfssamningar notaðir.

Samstarf er á milli Brunavarna Rangárvallasýslu við lögreglu og björgunarsveitir á Suðurlandi, slökkvilið Höfuðborgarsvæðis, Árnassýslu, Mýrdalshrepps, Skaftárshrepps og Vestmannaeyjar. Slökkviliðið er hluti af almannavarnakerfi Rangárvallasýslu og sinnir þar brunavörnum, mengunarvörnum og rústabjörgun. Starfandi lögreglumenn í Rangárvallasýslu eru 5.

Björgunarsveitirnar á svæðinu eru með rúmlega 40 manns sem geta mætt með stuttum fyrirvara. Sveitirnar eru Björgunarsveitin Bróðurhöndin með um 4 manns, Björgunarsveitin Dagrenning með um 15 manns, Björgunarsveit Landeyja með um 4 manns og Flugbjörgunarsveitin á Hellu með um 20 manns.

Alls eru tveir yfirmenn í slökkviliðinu þ.e. slökkviliðsstjóri og aðalvarðstjóri.

Slökkviliðsstjóri annast rekstur slökkviliðsins á grundvelli laga og reglugerða. Hann ber ábyrgð á daglegri yfirstjórn en í forföllum hans ber aðalvarðstjóri þá ábyrgð. Á 6 -7 vikna tímabili yfir sumartímamann er slökkviliðið með fastar bakvaktir um helgar, frá fyrstu helginni í júlí til og með helginni eftir verslunarmannahelgi. Þar að auki er virkur bakvaktarsími slökkviliðsins allt árið um kring.

Helstu verkefni daglegrar yfirstjórnunar eru að:

- stjórna starfseminni, samræma og tryggja að öll svið slökkviliðsins vinni sem traust heild að þeim markmiðum sem því eru sett í samræmi við þjónustustig
- sjá um áætlanagerð og fjárhagslegan rekstur slökkviliðsins og að tryggja að heildarstarfsemin sé innan ramma fjárhagsáætlunar
- stuðla að góðri þjónustu gagnvart almenningi og fylgja eftir þörfum og breytingum samfélagsins
- sjá til þess að slökkviáætlanir og upplýsingar um aðstæður í dreifbýli séu til staðar og uppfærðar reglulega
- gera slökkvi- og viðbragðsáætlanir fyrir stærri byggingar og aðstæður á svæðinu
- sjá til þess að starfsemin sé vel kynnt
- stuðla að góðu samstarfi við þá aðila sem tengjast starfseminni
- vinna að því að búnaður liðsins, færni, þjálfun, æfingar og menntun starfsmanna sé í samræmi við gildandi þjónustustig hverju sinni
- stuðla að jákvæðum og framsæknum starfsanda sem hvetur einstaklinga til þess að ná settum markmiðum

Fagleg og rekstrarleg ábyrgð slökkviliðs er í höndum slökkviliðsstjóra. Í útköllum er unnið eftir aðgerðarskipulagi sem skilgreinir í megin dráttum hvert verkefni manna er í ákveðnum stöðum.

Verkefni slökkviliðs:

Slökkvilið sinnir öllum helstu þáttum slökkvistarfa, vatnsöflun úr brunahönum, tankbifreiðum og frá opnum vatnsbólum. Slökkviliðið er fært til að sinna slökkvistarfi bæði innan og utanhúss, vinna að reykjöfun og reyklosun. Slökkviliðið aðstoðar við slökkvistörf og önnur verkefni í nágrennasveitarfélögum samkvæmt beiðni. Slökkviliðið sinnir auk þess björgun fólks úr bílflökum og öðrum fastklemmdum aðstæðum. Margir slökkviliðsmanna hafa áratuga reynslu af slökkvistörfum. Engin stjórnstöð er hjá slökkviliðinu og því enginn á stöðinni meðan á útkalli stendur, en gert er ráð fyrir að stjórnstöð verði í slökkvistöðinni á Hellu.

Mengunarslysaviðbragð er þjónusta sem sveitarfélögum er skylt að sinna. Unnið er að samstarfi sveitarfélaga til að annast þann þátt slökkviliðsins og verður því lokið á árinu 2022. Komið skal upp búnaði til að takast á við mengunaróhöpp á landi í samstarfi við nágrennasveitarfélög og Slökkvilið höfuðborgarsvæðisins. Slökkviliðsmenn verða þjálfaðir í að takast á við mengunaróhöpp á landi í

samstarfi við Brunamálaskólann. Búnaður skal vera í samræmi við búnaðarlista sem Húsnæðis- og Mannvirkjastofnun leggur til að verði til staðar og þær þarfir sem eru í byggðalögnum.

Viðbragðsáætlun vegna mengunarvarnarslysa er ekki til. Komið verður upp mengunarslysadeild innan slökkviliðsins sem sinnir mengunarslysum. Menntun og þjálfun slökkviliðsmanna verður í takt við kröfur BR. Slökkvilið mun sinna mengunar- og eiturefnaslysum eftir því sem aðstæður leyfa í samræmi við skipulag á svæðinu. Vegna stærri mengunarslysa þarf að leita aðstoðar frá Slökkviliði höfuðborgarsvæðis og nærliggjandi slökkviliðum. Komi upp mengun í sjó verður búnaður sendur frá Vestmannaeyjum með björgunarbáti. Við eldsvoða í sjó verður einnig Slökkvilið Víkur, Vestmannaeyja og Brunavarnir Árnassýslu boðaðar út.

Slökkviliðið er tiltækt vegna slökkvistarfs á flugvöllum í samráði við flugmálayfirvöld.

Við almannavarnaraðstæður er unnið eftir verkferlum almannavarna Rangárvallasýslu. Í aðgerðarstjórn almannavarna eru fjórir menn sem jafnframt sinna vettvangsstjórn með lögreglu og björgunarsveitum. Í eldgosum eða flóðum er unnið að því að verja samfélagslega mikilvæg mannvirki og þau hús sem ekki er hægt að rýma. Í jarðskjálfta er einblínt á rústabjörgun (lífbjörgun) þar sem BR hefur búnað til að losa fastklemmda úr húsum og farartækjum samkvæmt lögum. Slökkviliðsstjóri fær boð á alla almannavarnafundi sem snúa að hans starfssvæði.

3.2 Forvarnarstarf

Dagleg umsýsla forvarnadeildar heyrir undir slökkviliðsstjóra. Gera skal kröfu um að slökkviliðsstjóri hafi starfsréttindi samkvæmt 15. og 17. grein laga nr. 75/2000. Slökkviliðið mun sinna þessum þætti. Stöðugildi forvarnastarfs er í dag á höndum þriggja manna sem ekki er hluti af starfshlutfalli slökkviliðsstjóra eða aðalvarðstjóra og næst ekki að uppfylla skoðunarskylduna með því móti þar sem allir þessir einstaklingar eru að sinna annarri vinnu á dagvinnutíma. Óhjákvæmilegt er því að hækka starfshlutfall slökkviliðsstjóra í 100% og er þá reiknað með að slökkviliðsstjóri nái að uppfylla áætlun um úttektir skv. skoðunarlista þó með þeirri aðstoð sem hinir tveir sinna. Starfshlutfall eldvarnareftirlits er ekki mælt í prósentum í dag heldur er það hluti af vinnu slökkviliðsstjóra og einum eldvarnareftirlitsmanni. Vinna við eldvarnareftirlit í dag er komið yfir 100% starfshlutfall m.v. skoðunarlista fyrir utan umsagnir, öryggis- og lokaúttektir.

Helstu verkefni forvarnadeildar eru:

- eldvarnareftirlit
- úttekt á skoðunarskildum stöðum skv. reglugerð um eldvarnareftirlit sveitarfélaga
- skoðun teikninga bygginganefndar
- umsögn vegna veitinga og gististaða
- fræðsla fyrir fyrirtæki og almenning um eldvarnir
- fræðsla í skólum um eldvarnir
- starfsmaður slökkviliðsins hefur seturétt á bygginganefndarfundum

Fagleg og rekstrarleg ábyrgð forvarnadeildar er í höndum slökkviliðsstjóra.

Þeir sem stjórna og sinna eldvarnareftirliti skulu hafa lokið tilskilinni menntun, Eldvarnareftirlitsmaður I, II og III hjá Brunamálaskólanum eða sambærilegri menntun viðurkenndri af skólanum. Aðrir sem sinna eldvarnareftirliti skulu a.m.k. hafa lokið námskeiði Eldvarnareftirlitsmaður

Í hjá Brunamálaskólanum. Endurmenntun skal vera í samræmi við áætlanir Brunamálaskólans og slökkviliðsins.

Listi um skoðunarskylda staði er í fylgiskjali D. Í dag eru skoðanir gerðar í forritinu Brunaverði sem vistað er hjá Slökkviliði Höfuðborgarsvæðisins.

3.3 Útkallsstarf

Slökkviliðsstjóri samþæfir búnað og menntun starfsmanna. Hann leggur mat á einstaka þætti starfseminnar og kemur með tillögur um þróun og úrbætur.

Helstu verkefni eru:

- slökkvistarf
- viðbrögð við umferðaslysum (klippuvinna)
- Rústabjörgun (fastklemmdir í mannvirkjum)
- mengunarslys
- þjálfun og æfingar
- dagleg umhirða húsnæðis, bifreiða og búnaðar
- björgunarstörf
- almannavarnir
- viðhald og prófanir á fjarskiptabúnaði
- æfingar, þjálfun og menntun starfsmanna

Útköllin flokkast eftir forgangi í F-1, F-2 eða F-3. Í F-1 og F-2 útköllum eru allir boðaðir út, 36 manns (hæsti forgangur). Í F-3 útköllum hefur hópnum verið skipt í sjö útkallshópa með að lágmarki 4 manns sem eru þá boðaðir út.

Fagleg og rekstrarleg ábyrgð er í höndum slökkviliðsstjóra. Aðalvarðstjóri ber faglega ábyrgð gagnvart slökkviliðsstjóra.

Heildarfjöldi slökkviliðsmanna er 36 í dag og eru tveir þeirra í hlutastarfi Slökkvistjóri með 30% og aðalvarðstjóri með 20%. Allir slökkviliðsmenn fá þjálfun í að leysa sérhvert verkefni sem kemur inn á borð slökkviliðsins í samræmi við menntun og þjálfun. Þannig eiga menn að geta gengið í hvaða störf sem upp koma. Ekki hafa allir tilskilin réttindi til að aka meiraprófsbílum og aðrir eru ekki færir um að stunda reykjöfun.

Slökkviliðið sinnir vatnsöflun, slökkvistarfi utan- og innanhús ásamt reykjöfun, minni háttar mengunarslysi s.s. olíuleka frá ökutækjum sem lenda í umferðaróhöppum og svo björgun á fastklemmdum í mannvirkjum og farartækjum.

Í samræmi við gildandi þjónustustig verða a.m.k. 60% slökkviliðsmanna að vera með reykjöfunarréttindi.

Í samræmi við gildandi þjónustustig verða a.m.k. 80% slökkviliðsmanna að vera þjálfaðir til að vinna við björgun á fastklemmdum sem slökkviliðið annast.

Í samræmi við gildandi þjónustustig verða a.m.k. 80% slökkviliðsmanna að hafa lokið grunnnámi hlutastarfandi slökkviliðsmanna.

Í samræmi við gildandi þjónustustig verða a.m.k. 60% slökkviliðsmanna að vera þjálfaðir til að starfa vegna mengunarslysa.

Í samræmi við gildandi þjónustustig hvað flugvelli varðar verður komið á samstarfssamningi milli Brunavarna Rangárvallasýslu og ISAVIA. Brunavarnir Rangárvallasýslu hafa sinnt flugvöllunum á starfssvæði sínu ef þörf krefur. Slökkviliðsmenn verða þjálfaðir til starfa vegna bruna í flugvélum.

Lágmarksfjöldi í slökkviliðinu er 56 manns miðað við stærstu áhættur.

Æfingar eru haldnar reglulega í samræmi við þjónustustig og gildandi lög og reglugerðir.

Samkvæmt reglugerð um Brunamálaskólann og réttindi og skyldur slökkviliðsmanna skulu slökkviliðsmenn sem gegna hlutastarfi hljóta menntun í samræmi við þá þjónustu sem slökkviliðin skulu veita samkvæmt brunavarnaráætlun. Menntunaráætlun Brunavarna Rangaárvallasýslu felst í því að uppfylla ákvæði laga og reglugerða um menntun slökkviliðsmanna.

Æfingar og námskeið innan slökkviliðsins eru framkvæmdar á hinum ýmsu stöðum bæði innan og utan sýslunnar eða þar sem hentar hverju sinni. Æfingaráætlun er að finna í fylgiskjali C. Menntunaráætlun var gerð árið 2021 fyrir næstu fimm ár (2022 til 2026). Menntunaráætlunina má finna í fylgiskjali B. Með æfingaáætlun skal tryggt að skilyrðum laga og reglugerða um æfingátíma slökkvilið sé fullnægt. Þannig eiga reykafarar að fá 25 tíma í þjálfun á ári umfram almennar æfingar slökkviliðsmanna sem eru að lágmarki 20 tíma á ári og háð þjónustustigi.

Nýir menn sem ráðnir eru til starfa hjá Brunavörnum Rangárvallasýslu fá útkalls boðanir og skulu sinna þeim undir leiðsögn fullmenntaðra slökkviliðsmanna. Á næstu 12 mánuðum þurfa nýráðnir að klára fjarnám Brunamálaskólans, Námskeið 1 og Námskeið 2 fyrri og seinni hluta til að öðlast reykjöfunarréttindi. Auk þess að þurfa að klára fjarnám Brunamálaskólans eru nýjir einstaklingar metnir á þessum 12 mánuðum. Í þessu mati felst m.a. mat yfirmanna á því hvort að viðkomandi einstaklingur passi inn í starfsumhverfi slökkviliðsmanna sem óhætt er að segja að sé ekki fyrir alla.

Slökkviliðsmenn hjá Brunavörnum Rangárvallasýslu ljúka námi á vegum Brunamálaskólans og geta þar með sótt um að fá löggildingu í samræmi við reglugerð nr. 792/2001 um Brunamálaskólann og réttindi og skyldur slökkviliðsmanna innan fjögurra ára frá því að þeir hefja störf hjá Brunavörnum Rangárvallasýslu. Þegar löggildingu er náð mun slökkviliðsstjóri senda menn á námskeið t.d. stjórnun hlutastarfandi liðs og önnur leiðbeinendanámskeið.

Slökkviliðið mun sinna menntun og símenntun slökkviliðsmanna í samræmi við kröfur Brunamálaskólans og í samræmi við þjónustustig. Nauðsynlegt er að efla menntunarstig og menntun slökkviliðsmanna.

Allir stjórnendur eiga að fara í 48 stunda endurmenntun á ári, s.s.:

- námskeið í yfirtendrun
- vinnuferlar reykafara
- björgun fastklemmdra

- eiturefni og meðferð þeirra
- skipulag á vettvangi

Menntunaráætlun er að finna í fylgiskjali B og í gagnasafni Brunavarna Rangárvallasýslu hjá slökkviliðsstjóra.

Í útköllum er unnið eftir aðgerðarskipulagi sem skilgreinir í megin dráttum verkefni manna í hverri stöðu.

3.4 Meingunarslysadeild

Vinna þarf að því að koma upp mengunarslysadeild innan slökkviliðsins og verður hún komin á árunum 2022-2026. Mengunarslysadeild skal útbúin nauðsynlegum búnaði til að takast á við þekkt eitur- og spilliefni sem vitað er um að séu á starfssvæðinu eða fara um það. Þjálfarar skal slökkviliðsmenn til að meðhöndla og vinna með búnaðinn. Vinna skal viðbragðsáætlun vegna mengunarslysa og verður því verki lokið á árunum 2022-2026.

Brunavarnir Rangárvallasýslu sjá um eldvarnaeftirlit í virkjunum Landsvirkjunar á sínu starfssvæði. Gera þarf samning um æfingar og aðkomu slökkviliðs að bruna á virkjanasvæðum. Í dag er unnið að því að gera slökkviliðið í stakk búíð til að takast á við þennan þátt og auka þekkingu á staðháttum í virkjanastöðum með veffangsferðum og fræðslu.

3.5 Viðvaranir, upplýsingagjöf og viðbragð

Brunavarnir Rangárvallasýslu er ekki með stjórnstöð í slökkvistöðvum en hafa aðgang að stjórnstöð almannavarna sem er staðsett í húsi Flugbjörgunarsveitarinnar á Hellu. Þrír slökkviliðsmenn sitja í aðgerðarstjórn almannavarna. Tiltækar eru nokkrar handtalstöðvar. Samskipti við samstarfsaðila fer fram með Tetra búnaði, eða með VHF við þylur Landhelgisgæslunnar. Neyðarsvörun er í höndum Neyðarlínunnar sem hefur upplýsingar um alla slökkviliðsmenn og sér einnig um að kalla út slökkviliðið með SMS skilaboðum og símhringingum. Hlutverk slökkviliðs í almannavá eru skilgreind í viðbragðsáætlunum almannavarna.

Viðvaranir til almennings eru gefnar út í samráði við Almannavarnir Rangárvallasýslu og sendar til fjölmiðla samkvæmt boðleiðum almannavarna. Helstu viðvaranir sem gætu krafist slíkra tilkynninga eru meiriháttar mengunarslys á svæðinu t.d. stórbruni eða rýming á húsum þar sem fjölmenni eru saman komin. Einnig er í sumum tilvikum SMS kerfið notað sem boðleið á afmörkuðum svæðum. Þar að auki er hægt að keyra um með sírenu og láta almenning þannig vita af yfirvofandi hættu.

3.6 Útkallstími

Svar- og greiningartími

Samkvæmt upplýsingum frá Neyðarlínunni er meðal svartími 3,7 sek. og greiningartími er allt að 1,5 mín en það fer eftir eðli útkallsins. Unnið er eftir greiningarkerfi Neyðarlínunnar. Slökkviliðsstjóri ber ábyrgð á samskiptum við Neyðarlínuna og forsendum fyrir greiningu beiðna, ásamt því að uppfæra upplýsingar eftir þörfum.

Boðunartími

Eins og áður hefur komið fram sér Neyðarlínan um boðun slökkviliðsins með SMS skilaboðum og símhringingum. Boðunin er gerð samkvæmt fyrirmælum slökkviliðsstjóra. Viðmiðið sem notast er við er að fyrsti slökkvibíll skal vera kominn út úr stöð innan fimmtán mínútna miðað við eðlilegar aðstæður, ef veður eða aðrar náttúruhamfarir hamla ekki. Slökkviliðsstjóri sér um að uppfæra boðleiðir slökkviliðsmanna. Björgunarsveitir sjá sjálfar um að uppfæra boðunarlista sinn í gegnum landstjórn björgunarsveita. Uppfærslur eru alltaf gerðar þegar breytingar verða á mannskap. Hjá slökkviliði er ekki gerður greinamunur á boðun slökkviliðs vegna almannavarnarástands eða annarra ástæðna.

Virkjunartími

Í slökkvistarfi er miðað við að vatn sé komið á stút innan 60 sek. frá því að dælubíll stöðvar við eldstað í þéttbýli. Í dreifbýli er farið með tankbíl og dælubíl. Ef ekki nægir að nota tankbíl er notast við nærliggjandi skurði, læki, ár eða önnur opin vatnsból. Aðstæður í dreifbýli geta verið mjög mismunandi varðandi öflun vatns. Er þessi ferill æfður og tímatekinn a.m.k. einu sinni á ári. Almennt er slökkvistarf komið í gang innan fjögurra mínútna frá því að slökkviliði kemur á staðinn.

Viðbragðstími

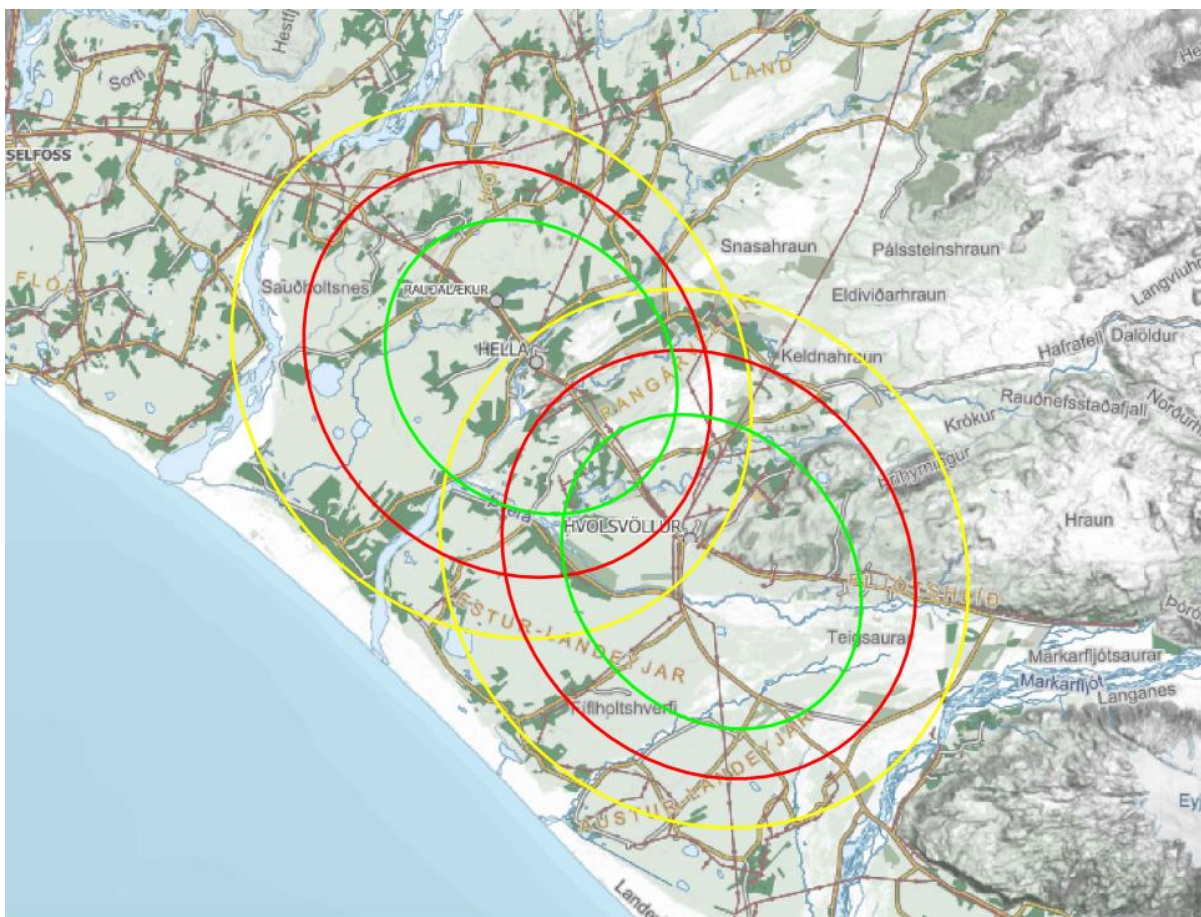
Útkallssvæði slökkviliðs er skipt upp í eftirfarandi flokka eftir viðbragðstíma:

Útkallssvæði 1: Svæði þar sem minnst ein útkallseining fyrir slökkvistarf innanhúss er komin á vettvang og vinna hafin innan 10 mín. frá útkalli (grænt svæði á mynd 2).

Útkallssvæði 2: Svæði þar sem minnst ein útkallseining fyrir slökkvistarf innanhúss er komin á vettvang og vinna hafin innan 15 mín. frá útkalli (rautt svæði á mynd 2).

Útkallssvæði 3: Svæði þar sem minnst ein útkallseining fyrir slökkvistarf innanhúss er komin á vettvang og vinna hafin innan 20 mín. frá útkalli (gult svæði á mynd 2).

Útkallssvæði 4: Svæði þar sem minnst ein útkallseining fyrir slökkvistarf innanhúss er komin á vettvang eftir meira en 20 mín. frá útkalli (ómerkt svæði á mynd 2).



Mynd 2 Útkallsvæði Brunavarna Rangárvallasýslu.

Þessi tímabelti eru sýnd á meðfylgjandi korti (mynd 3). Þar sem slökkvilið er lengra en 20 mín er séð til þess að fólk sé upplýst um mikilvægi slökkvitækja, reykskynjara og rýmingarleiða. Eldvarnaeftirlit á svæðum utan við 20 mín verður aukið með eftirliti og fræðslu.

Útkallsvæði umfram 20 mín (sjá á mynd 3)

Blár litur: Svæði þar sem minnst ein útkallseining fyrir slökkvistarf innanhúss er komin á vettvang eftir innan við 35 mín. frá útkalli. (blátt svæði á mynd 3).

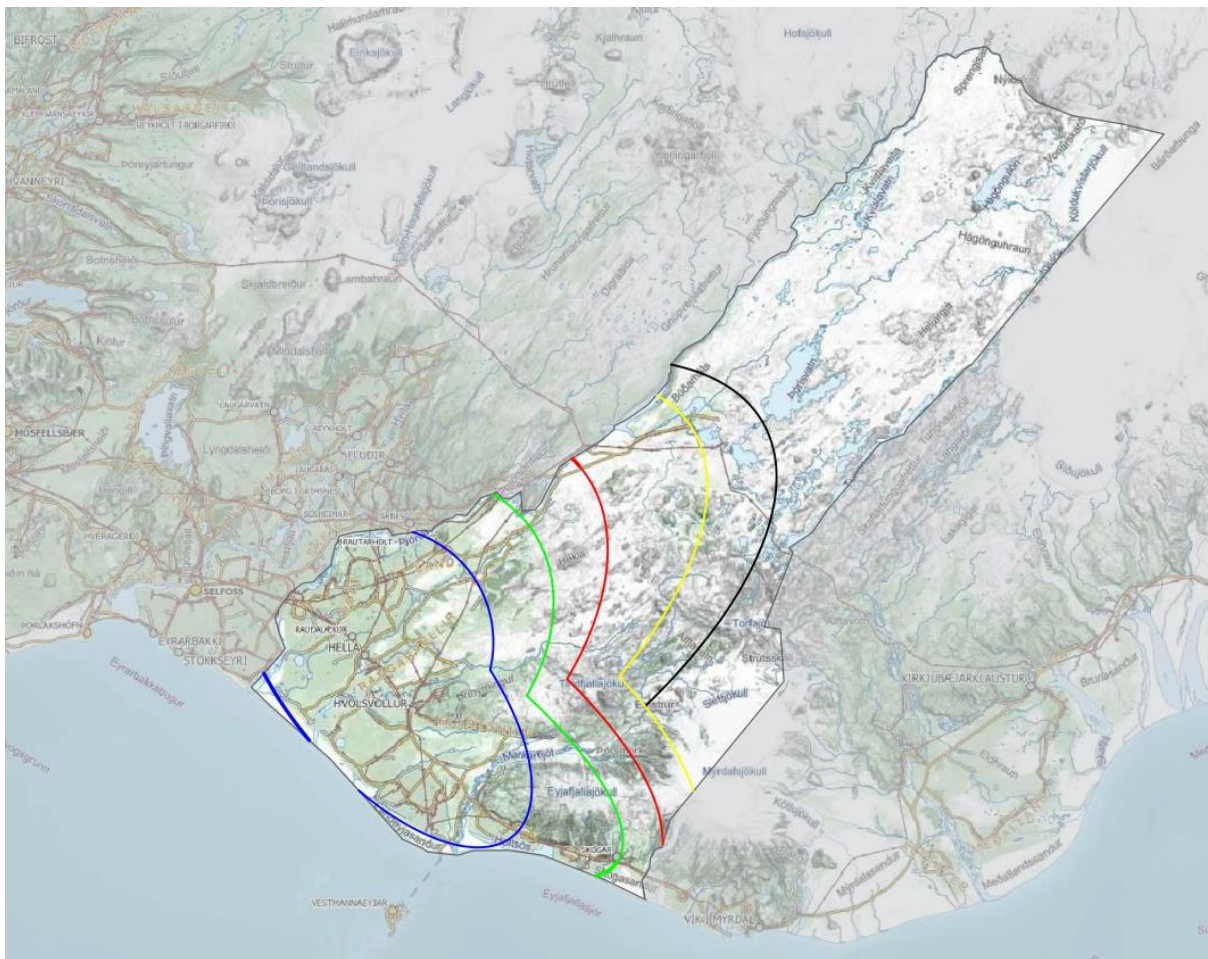
Grænn litur: Svæði þar sem minnst ein útkallseining fyrir slökkvistarf innanhúss er komin á vettvang eftir innan við 50 mín. frá útkalli (grænt svæði á mynd 3).

Rauður litur: Svæði þar sem minnst ein útkallseining fyrir slökkvistarf innanhúss er komin á vettvang eftir innan við 65 mín. frá útkalli (rautt svæði á mynd 3).

Gulur litur: Svæði þar sem minnst ein útkallseining fyrir slökkvistarf innanhúss er komin á vettvang eftir innan við 80 mín. frá útkalli (gult svæði á mynd 3).

Svartur litur Svæði þar sem minnst ein útkallseining fyrir slökkvistarf innanhúss er komin á vettvang eftir innan við 95 mín. frá útkalli (svart svæði á mynd 3).

Hafa ber í huga að þetta á einungis við um aðgengi að mannvirkjum þar sem vegir liggja að (ekki uppi í fjöllum).



Mynd 3 Útkallsvæði Brunavarna Rangárvallasýslu.

4. Húsnæði og tækjabúnaður

Allur búnaður slökkviliðsins er í eigu Brunavarna Rangárvallasýslu og gildir fjárhagsáætlun sveitarfélaga um hann. Afskriftir eru samkvæmt afskriftareglum sveitarfélagsins. Búnaður er afskrifaður í samræmi við reglur og leiðbeiningar framleiðanda.

4.1 Húsnæði

Slökkvistöðin Hlíðarvegi 16, Hvolsvelli

Byggingin er steinsteypt, byggð 1985 og er hluti slökkvistöðvar 161 m². Byggingin er annars þrískipt með steiptum veggjum en lögreglustöð er í sömu byggingu. Húshluti slökkviliðs er í eigu Brunavarna Rangárvallasýslu bs. Í þeim hluta er aðstaða fyrir þrjár slökkvibifreiðar. Aðstaða slökkviliðsmannanna sjálfra er bágborin og úr því þarf að bæta.



Mynd 4 Slökkvistöðin á Hvolsvelli

Slökkvistöðin Dynskálum 49, Hellu

Byggingin var byggð 2019 og tekin í notkun 2020. Undirstaða og gólfplata er steinsteypt en yfirbygging hússins stálgrind klædd stálklæddum samlokueiningum (PIR). Húsnæðið hýsir þrjár mismunandi starfsemi með EI 60 veggjum á milli þeirra. Á neðri hæð hússins er tækjasalur auk snyrtiaðstöðu og gufubaði, en á þeirri efri eru starfsmannarými auk skrifstofuaðstöðu. Í byggingunni er aðstaða fyrir 4 slökkvibifreiðar auk annars búnaðar s.s kerru ofl.



Mynd 5 Slökkvistöðin á Hellu

4.2 Búnaður

Ford F-350 85-271				
Tegund	Árgerð	Ástand	Búðnaður	Annað
Ford F-350	2017	Í lagi		5 manns
Slökkvitæki		Í lagi	Dufttæki 2 stk	Magn 10 kg
Slökkvitæki		Í lagi	Kolsýra 1 stk	Magn 6 kg
Slökkvitæki		Í lagi	Léttvatns 1 stk	Magn 9 kg
Stigi	Ca 2000	Í lagi	Tvöfaldur ál	8 metra
Stigi	Ca 2000	Í lagi	Tvöfaldur ál	6 metra
Malarskoflur		Í lagi		4 stk
Klofstígvél		Í lagi		2 stk
Reykköfunartæki		Í lagi		2 stk
Froðubúðnaður		Í lagi		
Vasljós		Í lagi		4 stk
Hlífðarfatnaður		Í lagi	Algali/hitapolinn	5 stk
Sjúkrakassi		Í lagi		1 stk
Nornarprik		Í lagi		4 stk
Líflína		Í lagi	25 m	1 stk
Towale		Í lagi	Froða	250 l
Total S2	1972	Í lagi	Froðu blöndungur	1 stk
Total KA 275	1972	Í lagi	Trekt	1 stk
AWG S2	1986	Í lagi	Froðu blöndungur	1 stk
AWG S2	1986	Í lagi	Trekt	1 stk
Cortina 1600L		Í lagi	Lausdæla í kerru	1 stk rafstart

MAN 85-231

Tegund	Árgerð	Ástand	Búnaður	Annað
Man 19-463 YA 581	1998	Í lagi	4000 L vatn 200 L froða	4 menn
Rosenbauer dæla	1998	Í lagi	3000 L/Min	Háprýstingur
Honda (DXE2)	1998	Í lagi	1000 L/Min	Laus dæla
Reykköfunartæki		Í lagi		2 stk
Vara hylki		Í lagi		5 stk
Líflínur		Í lagi	25 m	2 stk
Hlífðarfatnaður		Í lagi	Algali/hitaþolinn	10 stk
Klofstígvél		Í lagi		2 stk
Nornarprik		Í lagi		4 stk
Stigi	1998	Í lagi	Útdraganlegur	12 m
Honda GX 340	1999	Í lagi	Rafstöð 5,5 kw	Rafstart
Ljósamastur	1998	Í lagi	3 x 500 w	Ljóskastarar
Ram-fan GF 162	1998	Í lagi	Reyklosunarblásari	19000 M3/klst
Aster		Í lagi	Dufttæki 6 kg	4 stk
Holmadro PPV 10	1999	Í lagi	Glussadæla 2 stk	Björgunarbúnaður
Holmadro CV 3020	1999	Í lagi	Klippur	Björgunarbúnaður
Holmadro SP 3240	1999	Í lagi	Glenur	Björgunarbúnaður
Holmadro RA 3331	1999	Í lagi	Tjakkur	Björgunarbúnaður
Holmadro HKB 20	1999	Í lagi	Loftpúðar 4 stk	Björgunarbúnaður
Stihl	2021	Í lagi	Keðjudög	Björgunarbúnaður
SSP 800	1999	Í lagi	Sverðsög	Björgunarbúnaður
AEG WSBA 800	1999	Í lagi	Slípurokkur	Björgunarbúnaður
Atlas copco	1999	Í lagi	Múrbrjótur	Björgunarbúnaður
Boman	2003	Í lagi	Hitablásarar 2 kw	Björgunarbúnaður
Teppi		Í lagi		8 stk
Líkpokar		Í lagi		6 stk
Glersög		Í lagi		1 stk
Elkhart SM20F		Í lagi	Stútur 800 l	1 stk
Viper	1999	Í lagi	Stútur 475 l	2 stk
Elkhart		Í lagi	Stútur 400 l	1 stk
Awg ABO/40/65		Í lagi	Greinastútur 400 l	6 stk
Vnifire V16		Í lagi	Stútur 260 l	1 stk
Hoemig DIN14365		Í lagi	Stútur 150 l	3 stk
Nephiro	1999	Í lagi	Stútur 150 l	2 stk
Rosenbauer	1999	Í lagi	Háprýstikefli 40 m	2 stk 1"
Profi		Í lagi	Háprýstislanga 60 m	1 stk 1"
Profi		Í lagi	Slöngur 140 m	3"
Profi		Í lagi	Slöngur 400 m	2,5"

Persch		Í lagi	Slöngur 400 m	2,5"
Persch		Í lagi	Slöngur 140 m	2"
Weico		Í lagi	Slöngur 800 m	3"
Rosenbauer		Í lagi	Sogbarkar 4 m	3 stk 4"
Landvélar		Í lagi	Sogbarkar 4 m	6 stk 3"
Rosenbauer	1999	Í lagi	Sápublandari	2 stk
Husqvarna	2015	Í lagi	Björgunarsög/Bensín	1 stk
Kúbein		Í lagi		7 stk
Stór sleggja		Í lagi		1 stk
Stórar axir		Í lagi		2 stk
Klaufhamrar		Í lagi		5 stk
Vasaljós		Í lagi		6 stk
Boltaklippur sórar		Í lagi		1 stk
Boltaklippur litlar		Í lagi		1 stk
Járnklippur		Í lagi		2 stk
Malarskóflur		Í lagi		2 stk
Járnkall		Í lagi		1 stk
Bogasog tré		Í lagi		2 stk
Rörtangir		Í lagi		3 stk
Ramagskefli 20 m		Í lagi		3 stk
Lýsingar búðnaður		Í lagi		3 x 300 w
Dráttartog		Í lagi	langur og stuttur	
Poseidon árg 1992		Í lagi	kútapressa	300 bar
Loftpressa	2021	Í lagi	í húsi fyrir bíla	

Scania 85-151

Tegund	Árgerð	Ástand	Búðnaður	Annað
Scania KS-755	1989	Í lagi	Tank/dæla 10.000 L	2 menn
Olíudæla	1989	Í lagi	900 l/min	
Honda 5 hp	1990	Í lagi	lausdæla 700 l/min	
Slanga á kefli		Í lagi	40m 1.0 tommu	
Áfyllingabarkar		Í lagi	stífir	2 x 2.5m 2,5 to
Brunahanalyklar		Í lagi		
Snjókeðjur		Í lagi		4 stk
Sleppilaug		Í lagi	10.000 L	1 stk
Yeasu		Í lagi	VHF talstöð	
Tetra föst stöð		Í lagi		1 stk

Scania 85-251

Tegund	Árgerð	Ástand	Búðnaður	Annað
Scania VT237	1987	Í lagi	Tankur 8000 L	2 menn
Stigi		Í lagi	Útdraganlegur	8 metra
Robin (SCR80R)	1994	Í lagi		700 L lágþrýst.
Sogbarki		Í lagi		4 tommu 6 m
Brunahanalyklar		Í lagi		
Yeasu		Í lagi	VHF talstöð	Jón Hermans
Sinugreiða		Í lagi		
Snjókeðjur		Í lagi		4 stk
Hlífðarfatnaður		Í lagi	Algali/hitapolinn	2 stk
Klofstígvél		Í lagi		2 stk
Brunahanaslögnur		Í lagi	Ca 80 m	4 stk
Sjúkrakassi		Í lagi		1 stk
Sleppi laug		Í lagi	15.000 L	1 stk

Ram 85-131

Tegund	Árgerð	Ástand	Búðnaður	Annað
RAM 4x4 85-131	2000	Í lagi	1000L vatnstankur	5 manns
Zieglerdæla	2000	Í lagi	1600l/min	1 stk
Slöngukefli	2000	Í lagi	40m 1.0 tommu	1 stk
Talstöðvar		Í lagi	VHF	6 stk
Slökkvutæki		Í lagi	Dufttæki 1 stk	Magn 12 kg
Slökkvutæki		Í lagi	Kolsýra 1 stk	Magn 5 kg
Slökkvutæki		Í lagi	Léttvatns 1 stk	Magn 6 kg
Stigi	Ca 2000	Í lagi	Tvöfaldur ál	6 metra
Álskofla		Í lagi		1 stk
Total S2	1972	Í lagi	Froðu blöndungur	1 stk
Total KA 2-75	1972	Í lagi	Millifroðustútur	1 stk
Total S2-20	1972	Í lagi	Pungfroðustútur	1 stk
Froðuvökvaslanga	1972	Í lagi	2.5m	1 stk
Vasaljós		Í lagi		4 stk
Hlífðarfatnaður		Í lagi	Algali/hitapolinn	5 stk
Landsbjörg		Í lagi	Sjúkrakassi	1 stk
Nornarprik		Í lagi		4 stk
froðuvökvi 1/7	2016	Í lagi	Froða	90 L
Towale	2015	Í lagi	Froða	30 L
Strákústur		Í lagi		1 stk
Sjúkrakassi		Í lagi		1 stk
Neyðartaska	2016	Í lagi		1 stk
Holmadro PPV 10	2007	Í lagi	Glussadæla 1 stk	1 stk
Holmadro CV 3020	2007	Í lagi	Klippur	1 stk
Sverðsög Dewalt	2014	Í lagi	Sög	1 stk
Tröppukubbar		Í lagi	Björgunarbúnaður	6 stk
Yfirbreiðslur 1.70x2.00		Í lagi	Björgunarbúnaður	2 stk
Dráttarstroffa 4m		Í lagi	Björgunarbúnaður	1 stk
Tóg 20m af 8mm		Í lagi	Björgunarbúnaður	1 stk
Öryggisvesti - gul		Í lagi		4 stk
Hamar með beltahníf		Í lagi	Björgunarbúnaður	1 stk
Keðjuklippur		Í lagi	Björgunarbúnaður	1 stk
Neyðarblis		Í lagi	Björgunarbúnaður	2 stk
Gaflateyp		Í lagi	Björgunarbúnaður	2 stk
Slöngur 25m 2.5 tommu		Í lagi	Dælubúnaður	12 stk
Slöngur 25m 1.5 tommu		Í lagi	Dælubúnaður	3 stk
Slöngur 20m 3.0 tommu		Í lagi	Dælubúnaður	2 stk
Slanga 25m 2.0 tommu		Í lagi	Dælubúnaður	1 stk

Sogbarkar 110mm 2.5m		Í lagi	Dælubúnaður	3 stk
Soghaus		Í lagi	Dælubúnaður	2 stk
Millistykki 4.0/3.0 tommu		Í lagi	Dælubúnaður	2 stk
Millistykki 3.0/2.0 tommu		Í lagi	Dælubúnaður	4 stk
Greinastykki 3 /2 x 2.5		Í lagi	Dælubúnaður	1 stk
Greinastykki 3/ 3 x 2.5		Í lagi	Dælubúnaður	1 stk
Greinastykki 2.5/2 x 2.5		Í lagi	Dælubúnaður	1 stk
Stigrörstengi 2 x 3 /6		Í lagi	Dælubúnaður	1 stk
Stútar 1.5 tommu		Í lagi	Dælubúnaður	4 stk
AVG 1.0 tommu 75L/min		Í lagi	Dælubúnaður	1 stk
Brunahanalyklar		Í lagi	Dælubúnaður	3 stk
Slöngulyklar		Í lagi	Dælubúnaður	5 stk
Slönguupprúllari		Í lagi	Dælubúnaður	1 stk
Kúbein - stórt		Í lagi	Handverkfæri	2 stk
Kúbein - lítið		Í lagi	Handverkfæri	1 stk
Slaghamar		Í lagi	Handverkfæri	1 stk
Öxi stór		Í lagi	Handverkfæri	1 stk
Öxi lítil		Í lagi	Handverkfæri	2 stk
Klaufhamar		Í lagi	Handverkfæri	2 stk

Persónuhlífar stöð 100/200

Tegund	Árgerð	Ástand	Búðnaður	Staðetning
Víking Boss Rauður	2017	Í lagi	Eldvarnagallar 1stk	100
Víking gautaborgar gulur	2016	Í lagi	Eldvarnagallar 3 stk	100
Víking gautaborgar gulur	2016	Í lagi	Eldvarnagallar 4 stk	200
Víking dökk bláir	2014	Í lagi	Eldvarnagallar 4 stk	200
Bristol	2010	Í lagi	Eldvarnagallar 9 stk	200
Bristol	2010	Í lagi	Eldvarnagallar 9 stk	100
Drager	2016	Í lagi	Hjálmar 4 stk	100
Drager	2016	Í lagi	Hjálmar 4 stk	200
Bristol	2007	Í lagi	Hjálmar 9 stk	100
Bristol	2007	Í lagi	Hjálmar 9 stk	200
Eldvarnahanskar		Í lagi	Reykkafara 28 pör	100/200
Öryggisstígvél/skór		Í lagi	30 pör	100/200
Reykköfunnar hettur		Í lagi	30 stk	100/200

Reykköfunarbúnaður

Gerð búnaðar	Tegund tækis	Númer	Framleitt	Fjarskiptabúnaður	Ástand	Yfirfarið	Þjónusta	Staðsetning
Reykköfunartæki	AGA Spiromatic	85-99-01	1999		Í lagi	2017	B,Á	Econline 85-271
Reykköfunartæki	AGA Spiromatic	85-99-02	1999		Í lagi	2017	B,Á	Econline 85-271
Reykköfunartæki	Interspiro QsII	85-16-01	2016	Spirocom 2017	Í lagi	Nýtt	B,Á	Man 85-231
Reykköfunartæki	Interspiro QsII	85-16-02	2016	Spirocom 2017	Í lagi	Nýtt	B,Á	Man 85-231
Reykköfunartæki	Interspiro QsII	85-17-09	2017		Í lagi	Nýtt	B,Á	Ram 85-131
Reykköfunartæki	Interspiro	85-00-01	2000	Spirocom 2016	Í lagi	2017	B,Á	Ram 85-131
Reykköfunartæki	Interspiro	85-00-02	2000	Spirocom 2016	Í lagi	2017	B,Á	Ram 85-131
Hylki átæki	Interspiro stál		1999		Í lagi	2017		Econline 85-271
Hylki átæki	Interspiro stál		1999		Í lagi	2017		Econline 85-271
Hylki átæki	Interspiro fíber		2016		Í lagi	2016		Man 85-231
Hylki átæki	Interspiro fíber		2016		Í lagi	2016		Man 85-231
Hylki átæki	Interspiro stál		2000		Í lagi	2017		Ram 85-131
Hylki átæki	Scott fíber		2017		Í lagi	2017		Ram 85-131
Vara Hylki	AGA Spiromatic	2603	1999		Í lagi	2007		Man 85-231
Vara Hylki	AGA Spiromatic	2898	1999		Í lagi	2007		Man 85-231
Vara Hylki	AGA Spiromatic	12770	1999		Í lagi	2007		Man 85-231
Vara Hylki	AGA Spiromatic	2599	1999		Í lagi	2007		Man 85-231
Vara Hylki	AGA Rachal	94444	2000		Í lagi	2007		Man 85-231
Vara Hylki	Interspiro stál		2000		Í lagi	2017		Ram 85-131
Vara Hylki	Interspiro stál		2000		Í lagi	2017		Ram 85-132
Vara Hylki	Interspiro stál		2000		Í lagi	2017		Ram 85-133
Vara Hylki	Interspiro stál		2000		Í lagi	2017		Ram 85-134
Vara Hylki	Interspiro stál		2000		Í lagi	2017		Ram 85-135

Vara Hylki	Interspiro stál		2000		Í lagi	2017		Ram 85-136
Vara Hylki	Scott fíber		2017		Í lagi	Nýtt		Man 85-231
Vara Hylki	Scott fíber		2017		Í lagi	Nýtt		Man 85-231
Vara Hylki	Scott fíber		2017		Í lagi	Nýtt		Ram 85-131
Líflínur 2 stk	25 m				Í lagi			Man 85-231
Líflínur 1 stk	25 m				Í lagi			Econline 85-271
Líflínur 1 stk	25 m				Í lagi			Ram 85-131
Reykköfunar tafla	1 stk		2017		Í lagi			Ram 85-132

Númer	Tegund				Vatn ltr.	Froða ltr.	Háþr. l/min	Lágþr. Stk	Reyk.tæk Stk	Klippur	Rafstöð kW	Ljósamast	Mónitor	Laus dæla	Annað				
	Gerð	Skrán.nr	Árg.	Sæti												m.v 40 bar		m.v.8 bar	
85-131	Dodge RAM 4x4 Dælubíll/ tækjabíll	VE-507	1999	5	1000	100	0	1600	2	J	0	N			Spil 4t				
85-151	Scania Tank/dæla	KS-755	1988	2	11000	20	0	1000	0	N	N	N	1000		Laug				
85-231	Man 4x4 19-463 Dælubíll/ tækja	VA-581	1998	4	4000	200	2	2800	2	J	5	1							
85-251	Scania 4x4 Tank	VT-237	1987	2	8000	0	0	0	0	N	N	N	700		Laug				
85-271	Ford F-350 Björgunar/ Klippur	VU-U28	2017	5	0	100	0	0	2	J	J	J			Spil 4t				
85-90-01	Cortina Lausdæla á kerru		1990	0				1600											

Fjarskipti

Notast er við VHF fjarskipti á lokuðum rásum slökkviliðsins, ekki er til staðar endurvarpi fyrir rásir slökkviliðs en hægt er að notast við endurvarpa almannavarna og björgunarsveita. Engar varaleiðir eru til staðar. Slökkviliðsstjóri ber ábyrgð á að viðhald, endurnýjun og rekstur sé með eðlilegum hætti. Allir slökkviliðsmenn eiga að hafa GSM síma.

- Farsími GSM17 stk.
- Talstöðvar fyrir reykfara7 stk.
- Handstöðvar VHF.....10 stk.
- Tetra talstöðvar í slökkvibifreiðum.....4 stk.
- Tetra handstöðvar.....9 stk.

Brunavarnir Rangárvallasýslu ber að úthluta hverjum slökkviliðsmanni farsíma (vegna SMS boðunar) eru þeir í eigu slökkviliðs. Slökkviliðsmanni er þó frjálst að notast við eigin síma.

Viðvörðunarbúnaður

Ekki til staðar annar búnaður en sírenur á slökkvibifreiðum.

4.3 Æfingasvæði

Unnið er að úthlutun æfingasvæðis í sýslunni fyrir slökkviliðið fyrir lok árs 2022, má þar nefna t.d svæði á Strönd sem væri heppilegt svæði til æfinga ásamt því notast við önnur svæði, húsnæði og aðstöðu sem í boði eru hverju sinni og best henta.

5. Slökkvivatn

Á Hvolsvelli eru 6 góðir og 3 lakari brunahanar með vatnsprýsting upp á 4 kg.

Á Hellu eru 5 góðir og 3 lakari brunahanar með vatnsprýsting upp á 4 kg.

Í Þykkvabæ eru 2 brunahanar með vatnsprýsting upp á 4 kg.

Einn brunahani er einnig við Gunnarsholt, tveir á Rauðalæk og einn á Laugalandi.

Viðhald vatnsveitu og þar með brunahana er í höndum Vatnsveitu Rangárbings eystra, Vatnsveitu Rangárbings ytra og Ásahrepps. Nánari upplýsingar er að finna hjá Vatnsveitu Rangárbings eystra og Vatnsveitu Rangárbings ytra og Ásahrepps. Vatnsveitan er þokkaleg svo framarlega að rafmagn sé á svæðinu. Varaafli er til staðar á helstu vatnsveitum, þ.e. vatnsveitu Rangárbings eystra og vatnsveitu Rangárbings ytra og Ásahrepps.

Aðgengi að vatni í dreifbýli er misjafnt, allt frá því að vera gott þ.e. nægilegt vatn í að vera ábótavant en í þeim tilfellum er nauðsynlegt að notast við tankbíla. Í slökkvibílunum verða möppur með grunnupplýsingum og staðháttarupplýsingum af sveitarbæjum og upplýsingum um vatnsból. Til að fjölga vatnstökustöðum í dreifbýli verður farið fram á það við vatnsveiturnar að sett verði tengi fyrir tankbíla í hvern dæluskúr í sýslunni og fjölgað verði brunahönum samhliða uppbyggingu vatnsveitunnar.

Helstu vatnstökustaðir á svæðinu:

Í þéttbýli fæst vatn úr brunahönum sem tengdir eru inná vatnsveitukerfin. Einnig er að finna brunahana á stöku stað í dreifbýlinu en það er kort af þeim í bílum slökkviliðsins.

Þrjár sundlaugar eru einnig hluti af vatnsöfluninni þ.e.a.s. Hella 350t, Hvolsvöllur 350t og Laugaland 250t. Þessar sundlaugar eru fullar af vatni allt árið nema verið sé að lagfæra þær eða hreinsa. Í þeim tilfellum er tilkynning í fréttablaði svæðisins og einnig til slökkviliðsstjóra eða vakthafandi varðstjóra milliliðalaust. Sundlaugarnar eru staðsettar við skóla og íþróttahús á hverjum stað.

Í dreifbýli verður að treysta á tankbíla slökkviliðsins sem eru tveir með samtals 19.000 lítra til að flytja vatn á vettvang og opin vatnsból s.s. ár, skurðir, lækir og vötn. Aðgengi er misjafnt en víðast hvar gott en það fer þó mikið eftir árstíð hversu fært er um vatnstökustaðina. Til að einfalda verklag við vatnsöflun í dreifbýli verður kort til staðar í bílunum sem sýna hvar aðgengi er best á hverjum stað og hvar nærtækast er að nálgast vatnið hverju sinni.

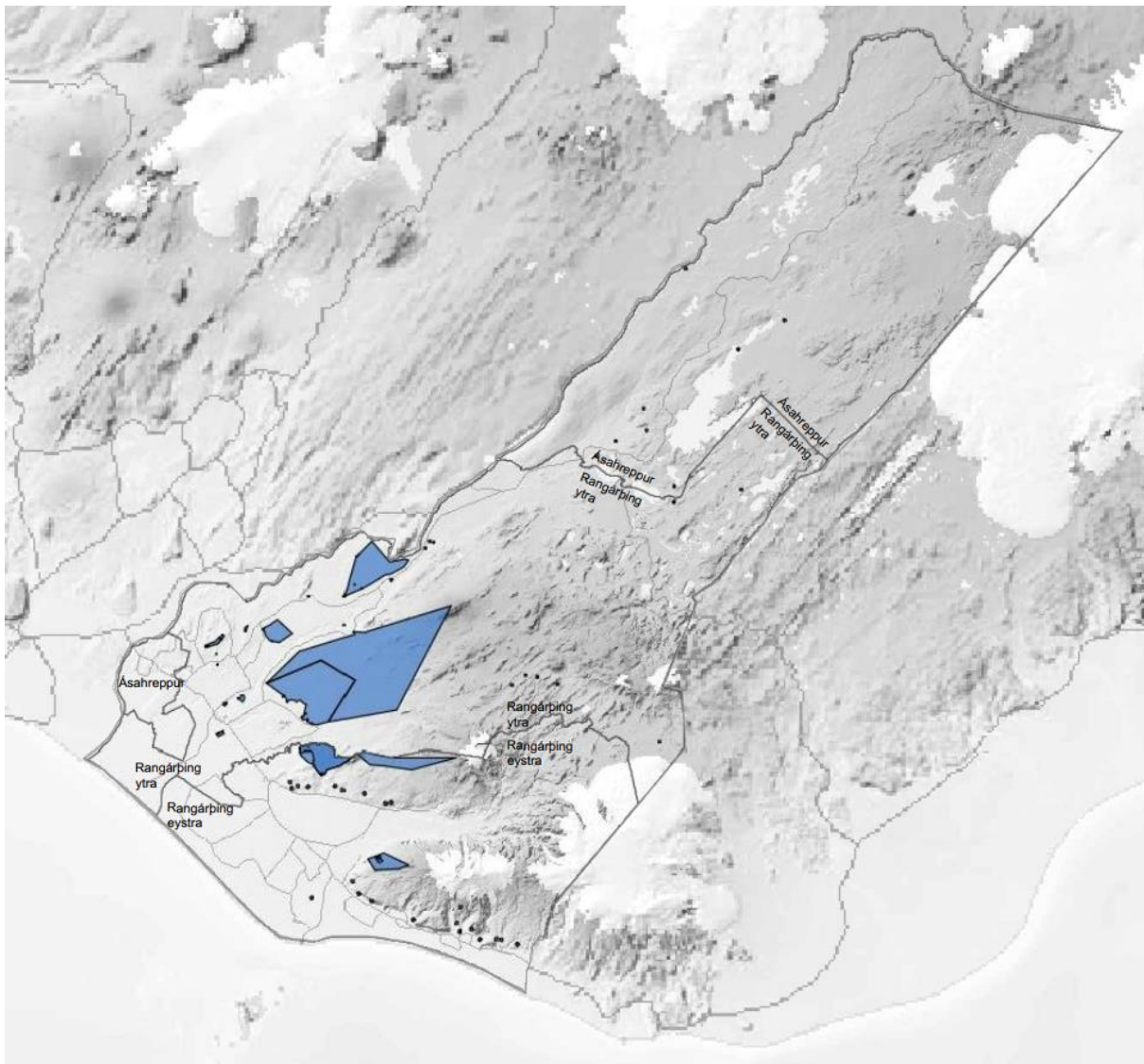
6. Sérstakar bruna- eða mengunarhættur

6.1 Vatnsverndarsvæði

Vatnsverndarsvæði í umdæmi BR eru eftirfarandi:

- Ásahreppur: engin vatnsból eða vatnsverndarsvæði
- Rangárþing ytra: mörg lítil vatnsból en 2 stærri með vatnsverndarsvæði, samtals u.þ.b. 300 km².
- Rangárþing eystra: mörg lítil vatnsból en 3 stærri með vatnsverndarsvæði u.þ.b. 65 km².

Í heild eru vatnsverndarsvæðin u.þ.b. 365 km² ásamt fjarsvæðum.



(Uppruni gagna: Landmælingar Íslands)

Mynd 6 Sveitarfélögin sem mynda Rangárvallasýslu ásamt vatnsverndarsvæðum (bláir flekar) og litlum vatnsbólum (punktur).

6.2 Brennusvæði og opinn eldur

Samkvæmt 6 gr. laga nr. 40/2015 um meðferð elds og varnir gegn gróðureldum er sveitastjórn heimilt í brunavarnaráætlun að afmarka svæði þar sem óheimilt er að brenna sinu vegna þeirrar hættu sem af því getur stafað fyrir umhverfið, heilsu fólks, nálæg mannvirki eða starfsemi á svæðinu. Óheimilt er að veita leyfi til sinubrennu á svæðum sem þannig hafa verið afmörkuð í brunavarnaráætlun. Að þessu sinni verða engin slík svæði skilgreind.

Sinubrenna er óheimil nema með skriflegu leyfi sýslumanns að höfðu samráði við lögreglustjóra og fengnu samþykki frá hlutaðeiganda búnaðarsambandi, heilbrigðisnefnd og slökkviliði samkvæmt 4 gr. laga 40/2015. Óheimilt er að kveikja í brennu nema samkvæmt skriflegu leyfi sýslumanns að fengnu samþykki slökkviliðsstjóra og starfsleyfi heilbrigðisnefndar. Ekki þarf þó leyfi annara yfirvalda en slökkviliðsstjóra til að brenna bálköst þar sem brenna er minni en 1 m³ af efni. Við brennu skal gæta ýtrustu varkárni og gæta þess að valda ekki óþarfa ónæði eða óþægindum.

6.3 Sérstakar áhættur

Í 12. gr. laga um brunavarnir nr. 75/2000 segir að halda skuli skrá yfir öll mannvirki og aðra staði þar sem eldsvoði getur valdið sérstakri hættu á manntjóni eða umtalsverðu tjóni á umhverfi eða öðrum verðmætum. Horft er til þess hversu margir koma saman, fara um eða dveljast á staðnum. Einnig er horft til notkunarflokks, samfélagslegra afleiðinga og menningarsögulegs mikilvægis mannvirkisins.

Skoðunartíðni þessara mannvirkja/fyrirtækja er a.m.k. einu sinni á ári og stíf eftirfylgni á aðgerðum til að knýja fram úrbætur. Þar til gerðir listar sýna skoðunartíðni helstu mannvirkja í sveitafélögnum, þó er listinn ekki tæmandi.

6.4 Gróðureldar og náttúrubrunar

Mikið er um skógrækt á starfssvæði Brunavarna Rangárvallasýslu og þörf er á frekari kortlagningu sem verður unnin á árunum 2022 til 2024 og slökkviáætlanir gerðar.

Í því samhengi er sumarhúsabyggðir einnig að spretta upp víða á svæðinu þegar skógur þéttist. Brunavarnir Rangárvallasýslu hafa miklar áhyggjur af því þar sem aðkoma slökkviliðs er ekki mikil þegar farið er í svoleiðis skipulag. Sambrunahætta er mikil.

7. Samkomulag og samningar

Samstarf er við þá aðila sem snerta starfsemi slökkviliðs. Ekki eru til skriflegir samningar við alla samstarfsaðila, en unnið er að því. Helstu samstarfsaðilar eru:

- Almannaþing Rangárvallasýslu vegna hlutverks slökkviliðs í almannavarnakerfinu
- Sýslumaðurinn á Suðurlandi
- Brunavarnir Árnassýslu
- Slökkvilið höfuðborgarsvæðis
- Slökkviliðið á Skaftárhrepps
- Slökkviliðið í Vestmannaeyjum
- Slökkvilið Mýrdalshrepp
- Björgunarsveitin Bróðurhöndin
- Björgunarsveitin Dagrenning
- Björgunarsveit Landeyja
- Flugbjörgunarsveitin á Hellu
- RARIK / Landsvirkjun
- Heilbrigðisnefnd Suðurlands
- Vinnueftirlit ríkisins Suðurlandi
- Isavia
- Húsnæðis- og Mannvirkjastofnun vegna brunamála, eldvarnaeftirlits og Brunamálaskólans
- Heilbrigðiseftirlit Suðurlands vegna mengunaróhappa á landi
- Lögreglan á Suðurlandi vegna ýmissa sameiginlegra verkefna
- Neyðarlínan 112, vegna neyðarsvörunar og boðunar
- Bæjarskrifstofur Rangárþing eystra og Rangárþings ytra auk Ásahrepps.
- Verktakar í umdæmi Brunavarna Rangárvallasýslu BS
- Vatnsveitu Rangárþings eystra og Vatnsveitu Rangárþings ytra og Ásahrepps, vegna brunahana og vatnsveitu

Unnið er að skriflegum samningu Brunavarna Rangárvallasýslu um samstarf ofangreindra aðila og er stefnt að því að ljúka samningagerð fyrir lok árs 2023.

8. Framkvæmdaáætlun

Helstu breytingar á húsnæði, bifreiðum, menntun og búnaði slökkviliðs koma hér fyrir neðan ásamt framkvæmdaáætlun.

Húsnæði

Gera þarf starfsmannaaðstöðu fyrir slökkviliðsmenn á Hvolsvelli

Menntun og búnaður

Eftirfarandi búnað þarf að endurnýja og framfylgja þarf menntun slökkviliðsmanna á árunum 2022-2026:

- Haldið áfram að byggja upp og viðhalda slöngueign
- Viðhalda og kaupa reykköfunartæki eins og reglur og þjónustustig segja til um
- Keyptur verði mengunarvarnarbúnaður til að ráða við minniháttar mengunarslys s.s. olíuleka af ökutækjum allt að 600 lítrum
- Kaupa froðu
- Kaupa stiga
- Endurnýja og bæta við fjarskiptabúnað
- Fjárfesta þarf í æfingabúnaði handslökkvitækja
- Viðhalda og bæta hlífðarfatnað slökkviliðsmanna
- Auka þarf dælugetu slökkviliðs vestanmegin sýslunnar með kaupum á nýjum dælubíl á Hellu
- Auka þarf æfingar slökkviliðsmanna vegna slökkvistarfs í skipum og þjálfunar vegna mengunarslysa
- Bæta slökkvivatn á svæðinu. Sérstaklega fjölga á brunahönum í þéttbýli
- Eldvarnareftirlit verði eflt og aukið, komið í viðunandi horf með að ráða 1 eldvarnareftirlitsmann (Varaslökkviliðsstjóra)
- Hækka starfshlutfall slökkviliðsstjóra úr 30% í 100% starf
- Auka menntun slökkviliðsmanna í samræmi við kröfur
- Tryggja að slökkviliðsmenn séu a.m.k. 40 talsins
- Framfylgja áætlun um menntun og endurmenntun slökkviliðsmanna
- Gera æfingasvæði fyrir slökkviliðsmenn
- Gera slökkvíáætlun á stærri áhættur
- Gera sérstakar áætlanir fyrir virkjanir á svæðinu ásamt Almannvörnum
- Gera slökkvíáætlun / staðháttalýsingu fyrir byggingar í dreifbýli
- Gera staðháttalýsingar fyrir alla sveitabæi á starfssvæðinu
- Gera samninga við samstarfsaðila

Miðað við þessa brunavarnaráætlun þurfa 100% starfandi slökkviliðsmanna að hafa lokið grunnþjálfun og 60% slökkviliðsmanna þurfa að vera með reykköfunarréttindi.

Á árinu 2022:

- Auka og viðhalda menntun slökkviliðsmanna í samræmi við kröfur
- Skipta út útkeyrsluhurðum á slökkvistöðinni á Hvolsvelli
- Klára þarf að innrétta nýja slökkvistöð á Hellu
- Bæta aðstöðu fyrir hlífðarfátnað slökkviliðsmanna á Hvolsvelli
- Haldið áfram að byggja upp og viðhalda slöngueign (sérstaklega að kaupa 3" eða 4" fæðilagnir). Kaupa þarf a.m.k. um 300 til 600m eftir því hvaða slöngur eru keyptar
- Kaupa fjögur sett af hlífðarfátnaði fyrir slökkviliðsmenn (galli, hjálmur, stígvél, vettlingar, innanundirföt og hettur)
- Kaupa þarf tvö reykköfunartæki og auka kúta og fjarskiptabúnað
- Kaupa þarf búnað vegna mengunarslysa
- Kaupa reykköfunartöflu (tímatafla)
- Kaupa háþrýsta lyftipúða
- Kaupa tvo léttu eiturefnagalla
- Hefja vinnu við æfingaraðstöðu fyrir slökkviliðsmenn
- Æfingar verði í samræmi við þjónustustig. Fjölga æfingum eftir þörfum.
- Gera slökkviáætlun / staðháttarlýsingu fyrir dreifbýlið
- Gerð verði slökkviáætlun á allar byggingar sem taldar eru upp í 8. Kafla

Á árinu 2023:

- Auka og viðhalda menntun slökkviliðsmanna í samræmi við kröfur
- Klára æfingaraðstöðu fyrir slökkviliðsmenn
- Brunahönum verði fjölgað á svæði slökkviliðsins í öllum sveitarfélögum í samstarfi við vatnsveitur
- Haldið áfram að byggja upp og viðhalda slöngueign. Kaupa þarf a.m.k. um 200 til 400 m eftir því hvaða slöngur eru keyptar.
- Kaupa fjögur sett af hlífðarfátnaði fyrir slökkviliðsmenn (galli, hjálmur, stígvél, vettlingar, innanundirföt og hettur)
- Viðhalda reykköfunartækjunum eins og reglur segja til um og kaupa fjóra auka kúta
- Kaupa Monitor
- Kaupa tvær lausar dælur (hver að dæla þarf að afkasta a.m.k. 1600 l/mín)
- Kaupa stúta, millistykki og greinistykki
- Kaupa lyftipúðasett fyrir háþrýsting á Hellu
- Endurnýja klippubúnað á Hellu
- Kaupa búnað vegna mengunarslysa
- Skoða kaup á tank/dælubifreið með a.m.k. 3000 L/mín dælugetu og 15000 L tank
- Eldvarnaeftirlit í dreifbýli utan við 30 mín viðbragðstíma verður aukið með eftirliti og fræðslu.
- Auka eldvarnaeftirlit á starfssvæði slökkviliðsins
- Yfirfara slökkviáætlanir fyrir starfssvæði Brunavarna Rangárvallasýslu

- Gera áætlanir vegna slökkvi- og björgunarstarfs á allar virkjanir á svæðinu.
- Gera samninga við samstarfsaðila
- Hækka starfshlutfall slökkviliðsstjóra úr 30% í 100% starf
- Kaupa slökkvibifreið, dælubifreið með dælugetu 4000-6000 L/mín á slökkvistöðina á Hellu

Á árinu 2024:

- Auka og viðhalda menntun slökkviliðsmanna í samræmi við kröfur
- Auka þarf æfingar slökkviliðsmanna vegna slökkvistarfs í skipum og þjálfunar vegna mengunarslysa
- Kaupa tankbifreið með a.m.k. 3000 L/mín dælugetu og 15000 L tank
- Haldið áfram að byggja upp og viðhalda slöngu eign
- Viðhalda reykköfunartækjum eins og reglur segja til um og kaupa fjóra auka kúta
- Kaupa hringrásar reykköfunartæki og auka loftkúta
- Kaupa stúta, millistykki og greinistykki
- Kaupa fjögur sett af hlífðarfatnaði fyrir slökkviliðsmenn (galli, hjálmur, stígvél, vettlingar, innanundirföt og hettur)
- Kaupa fjarskiptabúnað fyrir reykkafara
- Kaupa talstöðvar
- Kaupa stiga
- Auka froðubýrgðir slökkviliðsins
- Gera úttekt á vatnsveitum þéttbýliskjarna og áætlun um úrbætur
- Ráða 1 eldvarnareftirlitsmann (Varaslökkviliðsstjóri)

Á árinu 2025:

- Auka og viðhalda menntun slökkviliðsmanna í samræmi við kröfur
- Haldið áfram að byggja upp og viðhalda slöngu eign
- Kaupa fjögur sett af hlífðarfatnaði fyrir slökkviliðsmenn (galli, hjálmur, stígvél, vettlingar, innanundirföt og hettur)
- Kaupa dælu
- Viðhalda reykköfunartækjunum eins og reglur segja til um. Kaupa þarf fjögur tæki og auka kúta
- Viðhalda og endurnýja eftir þörfum búnað slökkviliðsins

Á árinu 2026:

- Auka og viðhalda menntun slökkviliðsmanna í samræmi við kröfur
- Haldið áfram að byggja upp og viðhalda slöngu eign

- Kaupa fjögur sett af hlífðarfatnaði fyrir slökkviliðsmenn (galli, hjálmur, stígvél, vettlingar, innanundirföt og hettur)
- Viðhalda reykköfunartækjunum eins og reglur segja til um og kaupa tvö ný tæki
- Viðhalda og endurnýja eftir þörfum búnað slökkviliðsins
- Auka froðubyrðir slökkviliðsins
- Kaupa stúta og greinistykki
- Viðhalda og endurnýja búnað slökkviliðsins eftir þörfum í samræmi við þjónustustig.
- Endurnýja kútapressu slökkviliðsins
- Kaupa fullbúinn einkennisfatnað fyrir slökkviliðsmenn
- Viðhald fasteigna BR

9. Heimildir

[1] Lög um brunavarnir, 75/2000.

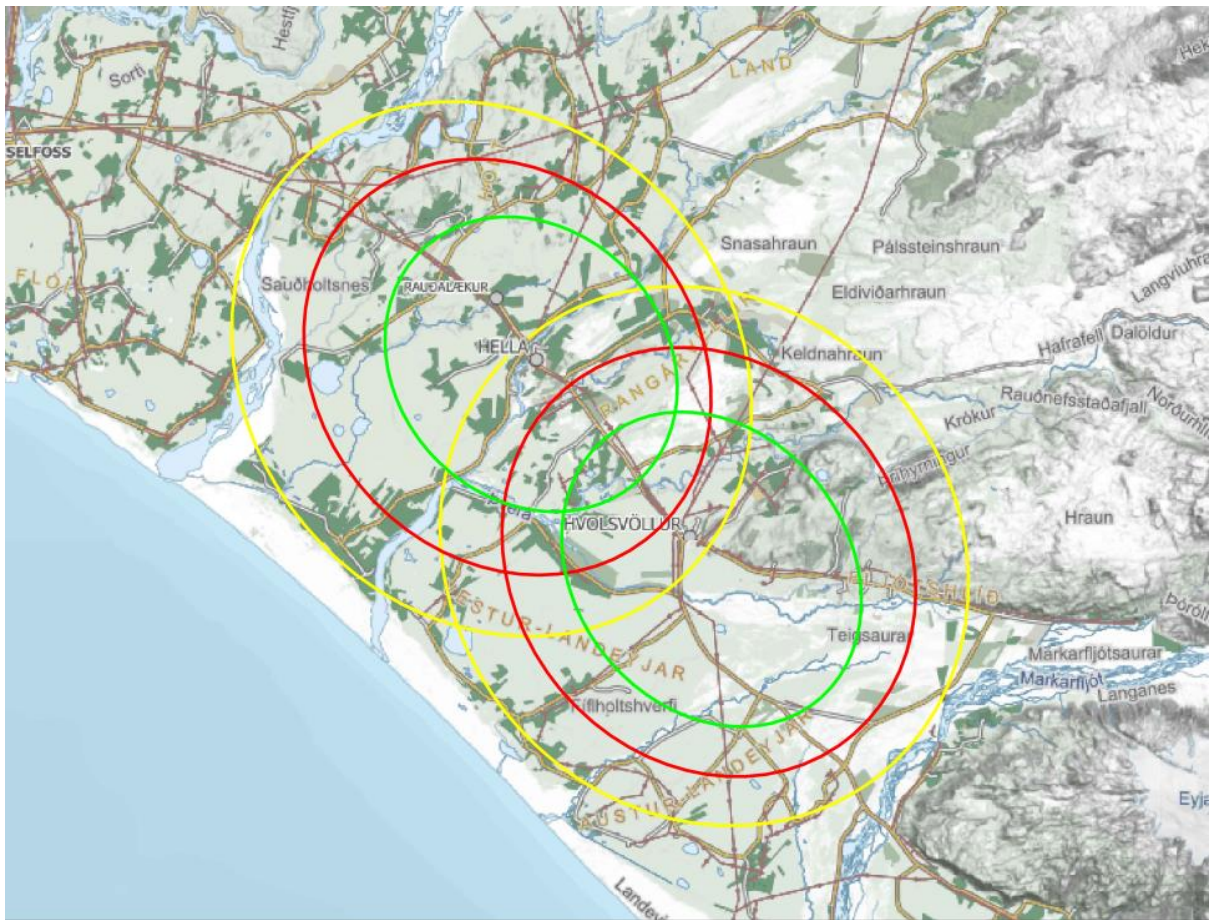
[2] Húsnæðis- og mannvirkjastofnun. (25.02.2020). 6.042 Leiðbeiningar um efni og gerð brunavarnaráætlana, sótt af: <http://www.mannvirkjastofnun.is/library/Skrar/Slokkvilidasvid/Leidbeiningarblod/6.042%20Lei%C3%B0beiningar%20um%20efni%20og%20ger%C3%B0%20brunavarnar%C3%A1%C>.

[3] Þjóðskrá Íslands, Íbúafjöldi eftir sveitarfélögum - janúar 2020. Sótt af: <https://www.skra.is/um-okkur/frettir/frett/2020/01/02/lbuafjoldi-efnir-sveitarfelogum/>.

[4] Þjóðskrá Íslands, Talnaefni. Sótt af: <https://skra.is/thjonusta/gogn/talnaefni/>.

Fylgiskal 1 - Útkallssvæði 0-20 mín

Útkallstími slökkviliðsins frá Hellu og Hvalsvelli innan 0-20 mín.

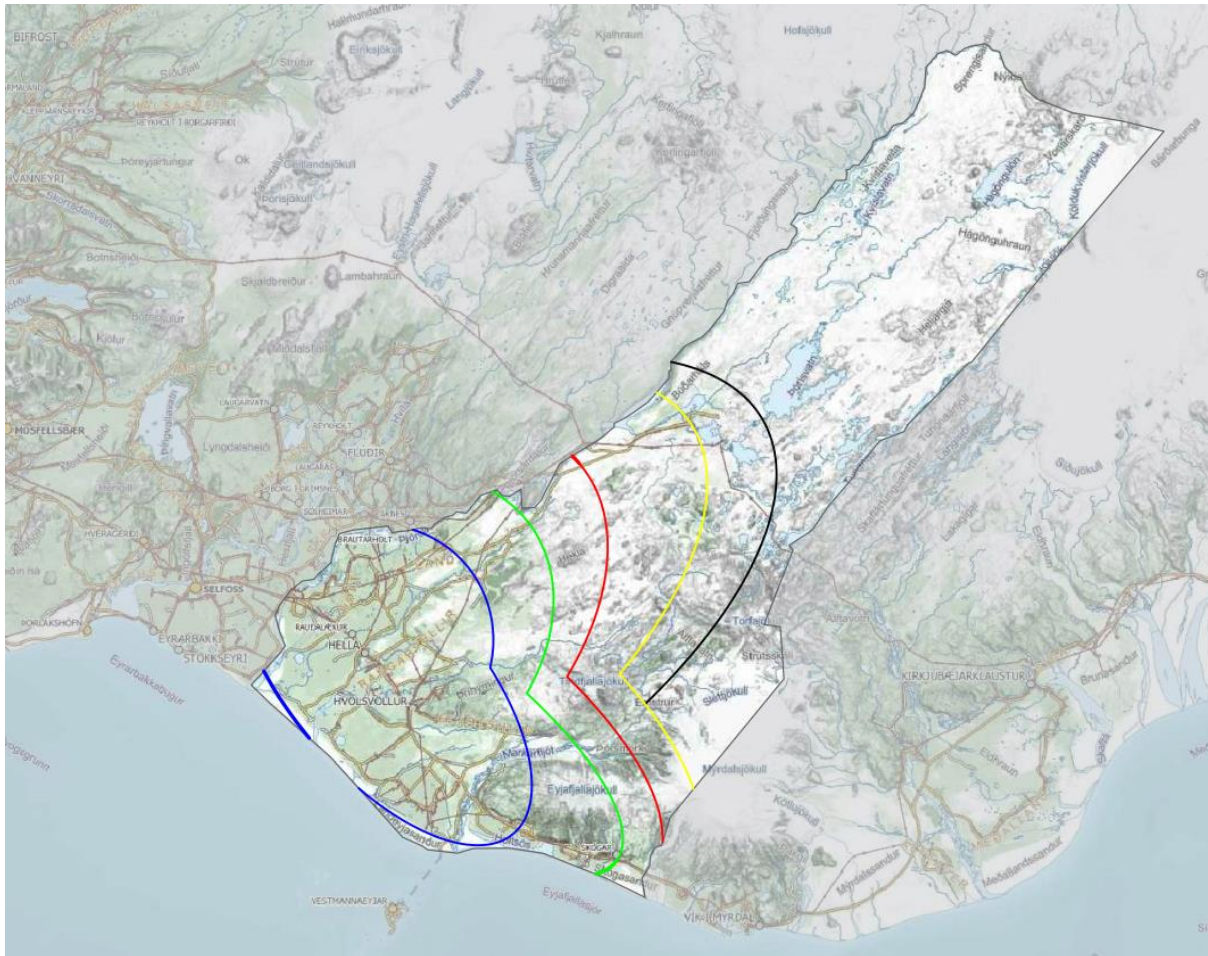


Grænn litur: svæði þar sem minnst ein útkallseining fyrir slökkvistarf innanhúss er komin á vettvang eftir innan við 10 mín. frá útkalli.

Rauður litur: svæði þar sem minnst ein útkallseining fyrir slökkvistarf innanhúss er komin á vettvang eftir innan við 15 mín. frá útkalli.

Gulur litur: svæði þar sem minnst ein útkallseining fyrir slökkvistarf innanhúss er komin á vettvang eftir innan við 20 mín. frá útkalli.

Útkallstími slökkviliðsins frá Helli og Hvolsvelli innan 35-95 mín og lengur.



Blár litur: svæði þar sem minnst ein útkallseining fyrir slökkvistarf innanhúss er komin á vettvang eftir innan við 35 mín. frá útkalli.

Grænn litur: svæði þar sem minnst ein útkallseining fyrir slökkvistarf innanhúss er komin á vettvang eftir innan við 50 mín. frá útkalli.

Rauður litur: svæði þar sem minnst ein útkallseining fyrir slökkvistarf innanhúss er komin á vettvang eftir innan við 65 mín. frá útkalli.

Gulur litur: svæði þar sem minnst ein útkallseining fyrir slökkvistarf innanhúss er komin á vettvang eftir innan við 80 mín. frá útkalli.

Svartur litur: svæði þar sem minnst ein útkallseining fyrir slökkvistarf innanhúss er komin á vettvang eftir innan við 95 mín. frá útkalli.

Fylgiskjal 2 - Menntunaráætlun

Menntunaráætlun

Námskeið	Fjöldi	Ár
Námskeið 1	25 á ári	2022-2026
Námskeið 2 fyrri og seinni hluti	25 á ári	2022-2026
Námskeið 3	25 á ári	2022-2026
Námskeið 4	25 á ári	2022-2026
Endurmenntun slökkviliðsmanna	40 á ári	2022-2026
Eldvarnareftirlit – námskeið 1,2 og 3	1 á ári	2022-2026
Þjálfunarstjóri	2 á ári	2022-2026
Stjórnandi hlutastarfandi liðs	2 á ári	2022-2026
Stjórnandi hlutastarfandi liðs	2 á ári	2022-2026

Fylgiskjal 3 - Æfingaráætlun

Æfingaráætlun 2022

	Mán	Þri	Mið	Fim	Fös	Lau	Sun	Mán	Þri	Mið	Fim	Fös	Lau	Sun	Mán	Þri	Mið	Fim	Fös	Lau	Sun	Mán	Þri	
Jan.						1	2	3	4	5	6	7	8	9	10	11	12	13	14	15				
						16	17	18	19	20	21	22	23	24	25	26	27	28	29	30	31			
Feb.	1	2	3	4	5	6	7	8	9	10	11	12	13	14										
	15	16	17	18	19	20	21	22	23	24	25	26	27	28										
Mar	1	2	3	4	5	6	7	8	9	10	11	12	13	14										
	15	16	17	18	19	20	21	22	23	24	25	26	27	28	29	30	31							
Apr				1	2	3	4	5	6	7	8	9	10	11	12	13	14							
				15	16	17	18	19	20	21	22	23	24	25	26	27	28	29	30					
Mai						1	2	3	4	5	6	7	8	9	10	11	12	13	14					
						15	16	17	18	19	20	21	22	23	24	25	26	27	28	29	30	31		
Jún		1	2	3	4	5	6	7	8	9	10	11	12	13	14									
		15	16	17	18	19	20	21	22	23	24	25	26	27	28	29	30							
Júl				1	2	3	4	5	6	7	8	9	10	11	12	13	14							
				15	16	17	18	19	20	21	22	23	24	25	26	27	28	29	30	31				
Ágú	1	2	3	4	5	6	7	8	9	10	11	12	13	14										
	15	16	17	18	19	20	21	22	23	24	25	26	27	28	29	30	31							
Sept.				1	2	3	4	5	6	7	8	9	10	11	12	13	14							
				15	16	17	18	19	20	21	22	23	24	25	26	27	28	29	30					
Okt.				1	2	3	4	5	6	7	8	9	10	11	12	13	14							
				15	16	17	18	19	20	21	22	23	24	25	26	27	28	29	30	31				
Nóv.	1	2	3	4	5	6	7	8	9	10	11	12	13	14										
	15	16	17	18	19	20	21	22	23	24	25	26	27	28	29	30								
Des.			1	2	3	4	5	6	7	8	9	10	11	12	13	14								
			15	16	17	18	19	20	21	22	23	24	25	26	27	28	29	30	31					

- Æfing á stöð
- Klippiæfing 6 tímar
- Heit reykköfun 12 tímar
- Almenn æfing 20tímar
- Köld reykk. 13 tímar
- Hættuleg efni 4 tímar

Æfingaráætlun 2023

	Mán	Þri	Mið	Fim	Fös	Lau	Sun	Mán	Þri	Mið	Fim	Fös	Lau	Sun	Mán	Þri	Mið	Fim	Fös	Lau	Sun	Mán	Þri	
Jan.							1	2	3	4	5	6	7	8	9	10	11	12	13	14				
							15	16	17	18	19	20	21	22	23	24	25	26	27	28	29	30	31	
Feb.			1	2	3	4	5	6	7	8	9	10	11	12	13	14								
			15	16	17	18	19	20	21	22	23	24	25	26	27	28								
Mar			1	2	3	4	5	6	7	8	9	10	11	12	13	14								
			15	16	17	18	19	20	21	22	23	24	25	26	27	28	29	30	31					
Apr						1	2	3	4	5	6	7	8	9	10	11	12	13	14					
						15	16	17	18	19	20	21	22	23	24	25	26	27	28	29	30			
Mai	1	2	3	4	5	6	7	8	9	10	11	12	13	14										
	15	16	17	18	19	20	21	22	23	24	25	26	27	28	29	30	31							
Jún				1	2	3	4	5	6	7	8	9	10	11	12	13	14							
				15	16	17	18	19	20	21	22	23	24	25	26	27	28	29	30					
Júl					1	2	3	4	5	6	7	8	9	10	11	12	13	14						
					15	16	17	18	19	20	21	22	23	24	25	26	27	28	29	30	31			
Ágú	1	2	3	4	5	6	7	8	9	10	11	12	13	14										
	15	16	17	18	19	20	21	22	23	24	25	26	27	28	29	30	31							
Sept.				1	2	3	4	5	6	7	8	9	10	11	12	13	14							
				15	16	17	18	19	20	21	22	23	24	25	26	27	28	29	30					
Okt.						1	2	3	4	5	6	7	8	9	10	11	12	13	14					
						15	16	17	18	19	20	21	22	23	24	25	26	27	28	29	30	31		
Nóv.			1	2	3	4	5	6	7	8	9	10	11	12	13	14								
			15	16	17	18	19	20	21	22	23	24	25	26	27	28	29	30						
Des.				1	2	3	4	5	6	7	8	9	10	11	12	13	14							
				15	16	17	18	19	20	21	22	23	24	25	26	27	28	29	30	31				

- Æfing á stöð
- Klippiæfing 6 tímar
- Heit reykköfun 12 tímar
- Almenn æfing 20tímar
- Köld reykk. 13 tímar
- Hættuleg efni 4 tímar

Æfingaráætlun 2024

	Mán	Þri	Mið	Fim	Fös	Lau	Sun	Mán	Þri	Mið	Fim	Fös	Lau	Sun	Mán	Þri	Mið	Fim	Fös	Lau	Sun	Mán	Þri
Jan.	1	2	3	4	5	6	7	8	9	10	11	12	13	14									
	15	16	17	18	19	20	21	22	23	24	25	26	27	28	29	30	31						
Feb.				1	2	3	4	5	6	7	8	9	10	11	12	13	14						
				15	16	17	18	19	20	21	22	23	24	25	26	27	28	29					
Mar				1	2	3	4	5	6	7	8	9	10	11	12	13	14						
				15	16	17	18	19	20	21	22	23	24	25	26	27	28	29	30	31			
Apr	1	2	3	4	5	6	7	8	9	10	11	12	13	14									
	15	16	17	18	19	20	21	22	23	24	25	26	27	28	29	30							
Mai		1	2	3	4	5	6	7	8	9	10	11	12	13	14								
		15	16	17	18	19	20	21	22	23	24	25	26	27	28	29	30	31					
Jún				1	2	3	4	5	6	7	8	9	10	11	12	13	14						
				15	16	17	18	19	20	21	22	23	24	25	26	27	28	29	30				
Júl	1	2	3	4	5	6	7	8	9	10	11	12	13	14									
	15	16	17	18	19	20	21	22	23	24	25	26	27	28	29	30	31						
Ágú			1	2	3	4	5	6	7	8	9	10	11	12	13	14							
			15	16	17	18	19	20	21	22	23	24	25	26	27	28	29	30	31				
Sept.				1	2	3	4	5	6	7	8	9	10	11	12	13	14						
				15	16	17	18	19	20	21	22	23	24	25	26	27	28	29	30				
Okt.	1	2	3	4	5	6	7	8	9	10	11	12	13	14									
	15	16	17	18	19	20	21	22	23	24	25	26	27	28	29	30	31						
Nóv.			1	2	3	4	5	6	7	8	9	10	11	12	13	14							
			15	16	17	18	19	20	21	22	23	24	25	26	27	28	29	30					
Des.				1	2	3	4	5	6	7	8	9	10	11	12	13	14						
				15	16	17	18	19	20	21	22	23	24	25	26	27	28	29	30	31			

- Æfing á stöð
- Klippiæfing 6 tímar
- Heit reykköfun 12 tímar
- Almenn æfing 20tímar
- Köld reykk. 13 tímar
- Hættuleg efni 4 tímar

Æfingaráætlun 2025

	Mán	Þri	Mið	Fim	Fös	Lau	Sun	Mán	Þri	Mið	Fim	Fös	Lau	Sun	Mán	Þri	Mið	Fim	Fös	Lau	Sun	Mán	Þri	
Jan.			1 15	2 16	3 17	4 18	5 19	6 20	7 21	8 22	9 23	10 24	11 25	12 26	13 27	14 28	29 30	31						
Feb.					1 15	2 16	3 17	4 18	5 19	6 20	7 21	8 22	9 23	10 24	11 25	12 26	13 27	14 28						
Mar					1 15	2 16	3 17	4 18	5 19	6 20	7 21	8 22	9 23	10 24	11 25	12 26	13 27	14 28	29 30	31				
Apr	1 15	2 16	3 17	4 18	5 19	6 20	7 21	8 22	9 23	10 24	11 25	12 26	13 27	14 28	29 30									
Mai			1 15	2 16	3 17	4 18	5 19	6 20	7 21	8 22	9 23	10 24	11 25	12 26	13 27	14 28	29 30	31						
Jún					1 15	2 16	3 17	4 18	5 19	6 20	7 21	8 22	9 23	10 24	11 25	12 26	13 27	14 28	29 30	31				
Júl	1 15	2 16	3 17	4 18	5 19	6 20	7 21	8 22	9 23	10 24	11 25	12 26	13 27	14 28	29 30	31								
Ágú				1 15	2 16	3 17	4 18	5 19	6 20	7 21	8 22	9 23	10 24	11 25	12 26	13 27	14 28	29 30	31					
Sept.	1 15	2 16	3 17	4 18	5 19	6 20	7 21	8 22	9 23	10 24	11 25	12 26	13 27	14 28	29 30									
Okt.		1 15	2 16	3 17	4 18	5 19	6 20	7 21	8 22	9 23	10 24	11 25	12 26	13 27	14 28	29 30	31	30 31						
Nóv.					1 15	2 16	3 17	4 18	5 19	6 20	7 21	8 22	9 23	10 24	11 25	12 26	13 27	14 28	29 30	31				
Des.	1 15	2 16	3 17	4 18	5 19	6 20	7 21	8 22	9 23	10 24	11 25	12 26	13 27	14 28	29 30	31								

- Æfing á stöð
- Klippiæfing 6 tímar
- Heit reykköfun 12 tímar
- Almenn æfing 20tímar
- Köld reykk. 13 tímar
- Hættuleg efni 4 tímar

Æfingaráætlun 2026

	Mán	Þri	Mið	Fim	Fös	Lau	Sun	Mán	Þri	Mið	Fim	Fös	Lau	Sun	Mán	Þri	Mið	Fim	Fös	Lau	Sun	Mán	Þri	
Jan.				1	2	3	4	5	6	7	8	9	10	11	12	13	14							
				15	16	17	18	19	20	21	22	23	24	25	26	27	28	29	30	31				
Feb.							1	2	3	4	5	6	7	8	9	10	11	12	13	14				
							15	16	17	18	19	20	21	22	23	24	25	26	27	28				
Mar							1	2	3	4	5	6	7	8	9	10	11	12	13	14				
							15	16	17	18	19	20	21	22	23	24	25	26	27	28	29	30	31	
Apr			1	2	3	4	5	6	7	8	9	10	11	12	13	14								
			15	16	17	18	19	20	21	22	23	24	25	26	27	28	29	30						
Mai				1	2	3	4	5	6	7	8	9	10	11	12	13	14							
				15	16	17	18	19	20	21	22	23	24	25	26	27	28	29	30	31				
Jún	1	2	3	4	5	6	7	8	9	10	11	12	13	14										
	15	16	17	18	19	20	21	22	23	24	25	26	27	28	29	30								
Júl			1	2	3	4	5	6	7	8	9	10	11	12	13	14								
			15	16	17	18	19	20	21	22	23	24	25	26	27	28	29	30	31					
Ágú					1	2	3	4	5	6	7	8	9	10	11	12	13	14						
					15	16	17	18	19	20	21	22	23	24	25	26	27	28	29	30	31			
Sept.	1	2	3	4	5	6	7	8	9	10	11	12	13	14										
	15	16	17	18	19	20	21	22	23	24	25	26	27	28	29	30								
Okt.			1	2	3	4	5	6	7	8	9	10	11	12	13	14								
			15	16	17	18	19	20	21	22	23	24	25	26	27	28	29	30	31	30	31			
Nóv.							1	2	3	4	5	6	7	8	9	10	11	12	13	14				
							15	16	17	18	19	20	21	22	23	24	25	26	27	28	29	30		
Des.	1	2	3	4	5	6	7	8	9	10	11	12	13	14										
	15	16	17	18	19	20	21	22	23	24	25	26	27	28	29	30	31							

- Æfing á stöð
- Klippiæfing 6 tímar
- Heit reykköfun 12 tímar
- Almenn æfing 20tímar
- Köld reykk. 13 tímar
- Hættuleg efni 4 tímar

Fylgiskjal 4 - Skoðunarskyldir staðir

Listi yfir skoðunarskylda staði

Eftirfarandi mannvirki, lóðir eða starfsemi er skoðunarskyld af hálfu eldvarnareftirlits slökkviliðs eða eftir atvikum háð eigin eftirliti eiganda:

- a. Einu sinni á ári
 - Þar sem margir starfa, koma saman, fara um eða dveljast og/eða þar sem hættu er á stórfelldu manntjóni í eldsvoða
 - Þar sem af fyrirhugaðri starfsemi stafar sérstök eldhætta, þar sem hættu er á stórfelldu eignatjóni í eldsvoða eða þar sem eldsvoði getur haft alvarlegar samfélagslegar afleiðingar
 - Allar byggingar í notkunarflokki 4, 5 og 6 skv. ákvæðum byggingarreglugerðar.
- b. Annað hvert ár
 - Minni fyrirtæki þar sem fáir starfa og lítil samfélagsleg hættu
 - Minni gistiheimili
 - Fjallaskálar
- c. Fjórtíu hvert ár
 - Mikilvægar menningarsögulegar byggingar og mannvirki
 - Annað atvinnuhúsnæði og opinberar byggingar sem slökkviliðsstjóri telur nauðsynlegt að sæti reglubundnu eldvarnareftirliti

Aðrar byggingar sem eru tilgreindar eru skoðar annað hvert ár af mismunandi ástæðum, s.s. sökum fjarlægðar, takmörkunar á vatni í nágrenni, menningarlegra verðmæta o.fl.

Skoðunarskyldir staðir á ársfresti á starfssvæði BR

1 árs fresti			
860	861	850	851
Austurvegur 1-3 - N1	Bakkaflugvöllur	Dynskálar 8 - Safn.heim	Ásvegur 3 - Gisting
Austurvegur 2 - Eldstó	Bakkahöfn	Dynskálar 10c - Kanslari	Borgarbraut 4 Þbæ - Gisting
Austurvegur 4 - Krónan	(Bergþórshvoll - Gisting)	Dynskálar 34 - Flubbó	Brúarlundur - Félagsh.
Austurvegur 6 - Banki	Byggðarsafnið á Skógum	Dynskálar 45 - Olíubýrg.st.	Búðarhálsstöð - Virkjun
Austurvegur 8 - Hvoll	Drangshlíð - Gisting	Dynskálar 46 - Reykjag.	Geldingalækur - Lækjarb
Austurvegur 10 - Björkin	Fossbúð - Félagsheimili	Eyjasandur 2 - Samverk	Landgræðslan - Gunnarsh.
Austurvegur 14 - Lava	Goðaland - Gisting	Eyjasandur 9 - RY	Hekluhestar
Dufþaksbraut 10 - Dagrenn	Skógar - Gisting	Gaddstaðir - Reiðhöll	Hestheimar – Gisting/veit.
Dufþaksbraut 10a - Húsasm	Gunnarshólmi - Félagsh.	Laufskálar 2 - Tónlistarsk.	Hótel Rangá
Dufþaksbraut 12 - Rarik	Heimaland Félagsheimili	Lundur - Dvalarheimili	Hótel Vos
Dufþaksbraut 14 - Midgard	Hellishólar - Gisting	Rangárþakkar - Árhús	Hrauneyjafossvirkjun
Hlíðarvegur 7 - Hótel Hvv	Hellishólar - Veitingar	Rangárflatar 4 - Stracta	Hrauneyjar - Hótel
Hlíðarvegur 16 - Lögreglan	Húsið Fljótshlíð - Gisting	Suðurlandsvegur 1 -3	Hróarslækur - Hótel
Hvolsvegur 33 - Leikskóli	Kirkjulækjarkot - Gisting	Suðurl.vegur 8 - Sláturhús	Hungurfit - Þ2 - Gisting
Kirkjuhvoll - Dvalarheimili	Lambafell - Gisting	Útskálar 2 - Leikskóli	Kaldbakur - Gisting
Ormsvöllur 8 - Sláturf.Suð	Ljónshöfði - Gisting	Útskálar 4 - Sundlaug	Landhótel
Ormsvöllur 12 - Sögusetur	Moldnúpur 2 - Hótel	Útskálar 6-8 - Skóli	Laugalandsskóli
Vallarbraut 16 - Skóli	Ljósárvirkjun	Pingskálar 4 - Kjötv/gisting	Leirubakki - Hótel
Öldubakki 4 - Heilsugæsla	Njálsbúð - Félagsheimili	Þrúðvangur 2 - Olís	Norður-Nýjibær - Hótel
Tjaldsvæði	Rauðabakki - Hótel	Þrúðvangur 5 - Banki	Rangárflúðir - Veiðihótel
	Rimakot - Spennistöð	Þrúðvangur 6 - Hótel Hella	River hótel
	Seljalandssk.- Bróðurhönd	Þrúðvangur 32 - Gisting	Sigölduvirkjun
	Skálakot - Hótel	Þrúðvangur 34 - Gisting	Stokkalækur - Hótel
	Smáratún - Hótel	Þrúðvangur 36a - EET	Strönd - Urðun
	Varmahlíð 2 - Hótel	Þrúðvangur 37 - Gisting	Sumarliðabær II
	Ytri - Skógar - Gisting	Tjaldsvæði	Vatnsfellsvirkjun
	Ytri - Skógar - Hótel		Íþróttahús Laugarland
	Tjaldsvæði		Íþróttahús Þbæ
	Veiðihús		Tjaldsvæði
			Veiðihús
			Þykkvabæjar ehf.

Skoðunarskyldir staðir á tveggja ára fresti á starfssvæði BR

2 ára fresti			
860	861	850	851
Austurvegur 4a - Póstur	Baldvinsskáli - Fjallaskáli	Dynskálar 24 - Bílaþjónusta	Auðkúla - Kaffihús
Austurvegur 15 - Apótek	Breiðabólstaður - veiðihús	Dynskálar 26 - Rósey	Álftavatn
Ásgarður - Gisting	Emstru gangnamannakofi	Dynskálar 28 -Útungunarst	Ás 3 - félagsheimili
Hlíðarvegur 18 - Frumh.	Emstu gönguskáli	Dynskálar 30 - Tjaldborg	Ásmundarstaðir 2
Hvolsvegur 9a - llur	Hvassafell - Veitingar	Dynskálar 32 - Trésm. Ing.	Dýralæknir, Rauðalæk
Hvolsvegur 29 - Gallery P	Kaffi Langbrók - Gisting	Dynskálar 36 - Þv.hús.Hekla	Fákssel - Reiðhöll
Hvolsvegur 31 - Rauði Kross	Miðkot - Gisting	Dynskálar 49 – Slökkvistöð	Fiskeldi Laugar
Ormsvöllur 1 - Steinasteinn	Múlakot - Flugskýli	Dynskálar 50 - Fiskás	Fiskeldi Fellsmúla
Ormsvöllur 2 - Magni	Syðri - Kvíhólmi - Gisting	Helluflugvöllur	Fishpatner
Ormsvöllur 3 – Síma Smári	Þórsmörk - Básar - Fjallask.	Leikskálar 6 - Dósir	Foss - Fjallakofi
Ormsvöllur 4 - Trésmiðja	Þórsmörk - Húsad - Fjallask.	Rangárakkar 7 - Raffoss	GK Gluggar
Ormsvöllur 5– Krappi,Lífland	Þórsmörk - Langid - Fjallask.	Suðurl.vegur 4 - Pakkhús	Hlöðueldhús Oddsparti,Þbæ
Ormsvöllur 7 - Verkstæði	Stórólfsvöllur	Suðurl.vegur 6 - Vörumiðlun	Hrafninnusker - Fjallask
Ormsvöllur 10b - Rafm.RR		Vegskálar 1 - Skattstofa	Hvanngil - Gisting
Ormsvöllur 13a		Þrúðvangur 10 - Pósthús	Kvíslárveitur - Fjallask.
Ormsvöllur 13b		Þrúðvangur 20 - Svartlist	Landmannahellir - Gist.
Ormsvöllur 13c			Landmannalaugar - Gist.
Ormsvöllur 13d			Lyngás 5 - Verkstæði
Ormsvöllur 17-18 Steypust.			Lækjartún I1 - Skapti
Ormsvöllur 21 - Spesían			Margrétar Hof - Gisting
Ormsvöllur 23 –South Coast			Meiri-Tunga - Kjúklingar
Ormsvöllur 25 - Áhaldahús			Rangá - Veiðihús
Ormsvöllur 27 - Frumherji			Rauðilækur - Bílaverkst.
			Rarik – Tengistöð, Ægissíðu
			Strútur - Fjallaskáli
			Strönd golfskáli
			Syðri Rauðalækur - Gisting
			Vegamót - Verslun
			Veiðivötn - Fjallaskáli
			Þjótandi – Verktaki
			Ægissíða 2 - Verktaki
			Ægissíða 4 – Gisting

Skoðunarskyldir staðir á fjögurra ára fresti á starfssvæði BR

4 ára fresti			
860	861	850	851
	Akureyjarkirkja		Árbæjarkirkja
	Ásólfsskálakirkja		Hagakirkja
	Breiðabólstaðarkirkja		Hábæjarkirkja
	Eyvindarhólakirkja		Kálfholtskirkja
	Hlíðarendakirkja		Keldnakirkja
	Krosskirkja		Keldnaskáli - Safn
	Stóri-Dalur Kirkja		Marteinstungukirkja
	Voðmúlstaða kapella		Oddakirkja
			Skarðskirkja

Fylgiskjal 5 - Áhættumat

Niðurstöður úr áhættumati fyrir Brunavarnir Rangárvallasýslu

Staður	Aðgengi að slökkvi-vatni	Nætur-gisting	Fólks-fjöldi	Útkalls-tími	Mikil-væg starf-semi	Stærð húss	Getur fólk komið sér sjálft út	Áhættu-þáttur
Dvalarheimilið Kirkjuhvoll	1	3	2	1	2	2	3	72
Dvalarheimilið Lundur	1	3	2	1	2	2	3	72
Hótel Stracta	1	3	3	1	2	3	1	54
Hvítasunnu-söfnuðurinn Kirkjulækjarkoti	2	2	2	2	1	2	1	32
Laugalandsskóli	1	1	2	2	2	2	2	32
Virkjanir Landsvirkjunar (Hrauneyjafoss-virkjun)	1	1	1	3	3	3	1	27
Sláturfélag Suðurlands	1	1	3	1	3	3	1	27
Skáli Ferðafélagsins í Landmanna-laugum	2	2	2	3	1	1	1	24
Hótel Edda Skógum	2	3	2	2	1	1	1	24
Hótel Skógar	2	3	2	2	1	1	1	24
Hótel Drangshlíð	2	3	2	2	1	1	1	24
Hótel Anna	2	3	2	2	1	1	1	24
Ferðafélags-skáli Þórsmörk	2	2	2	3	1	1	1	24
Stóri Skáli Goðalandi Þórsmörk	2	2	2	3	1	1	1	24
Hótel Rangá	2	3	2	2	1	1	1	24
Leirubakki	2	2	2	3	1	1	1	24
Hótel Hrauneyjar	1	2	3	3	1	1	1	18
Hvolsskóli	1	1	3	1	2	3	1	18
Félagsheimilið Gunnarshólmi	3	1	3	2	1	1	1	18
Hótel Hvolsvöllur	1	2	2	1	2	2	1	16
Hostel Skógar	2	2	2	2	1	1	1	16

Hótel Fljótshlíð	2	2	2	2	1	1	1	16
Hellishólar	2	2	2	2	1	1	1	16
Stokkalækur	2	2	2	2	1	1	1	16
Hestheimar	2	2	2	2	1	1	1	16
Félagsheimilið Goðaland	2	1	3	2	1	1	1	12
Rjúpnaveilir	2	2	1	3	1	1	1	12
Félagsheimilið Fossbúð	2	1	3	2	1	1	1	12
Félagsheimilið Heimaland	2	1	3	2	1	1	1	12
Félagsheimilið Njálsbúð	2	1	3	2	1	1	1	12
Leikskólinn Örk	1	1	2	1	2	1	2	8
Grunnskólinn Hellu	1	1	2	1	2	2	1	8
Ármót	2	2	1	2	1	1	1	8
Landgræðslan Gunnarsholti	1	1	1	2	2	2	1	8
Samverk	1	1	1	1	3	2	1	6
Reykjagarður	1	1	1	1	2	3	1	6
Hótel Mosfell	1	3	2	1	1	1	1	6
Galtalækur	2	1	1	3	1	1	1	6
Verslunarhús Austurvegur 4	1	1	2	1	1	2	1	4
Kanslarinn	1	2	2	1	1	1	1	4
Byggðasafnið á Skógum	2	1	1	2	1	1	1	4
Gullsmiðjan Gunnarsholti	1	1	1	2	2	1	1	4
Bílaverkstæði Rauðalæk	1	1	1	2	1	2	1	4
Stórólfsvallar-búið	2	1	1	1	1	2	1	4
Félagsheimilið Hvoll	1	1	3	1	1	1	1	3
Hlíðarvegur 2-4	1	1	1	1	1	2	1	2
Suðurlandsvegur 1	1	1	2	1	1	1	1	2
Suðurlandsvegur 3	1	1	2	1	1	1	1	2
Rarik	1	1	1	1	1	1	1	1
Þrúðvangur 36a	1	1	1	1	1	1	1	1

Samningur

Brunavarna Rangárvallasýslu

Og

Slökkviliðs Mýrdalshrepps

um

gangkvæma aðstoð

Samningur um gagnkvæma aðstoð slökkviliða

Samningur þessi er á milli Slökkviliðs Brunavarna Rangárvallasýslu og Slökkviliðs Mýrdalshrepps.

Markmið samningsins er að nýta þau tæki og þann mannafla sem slökkviliðin hafa yfir að ráða með gagnkvæmri aðstoð við slökkvistörf ef um meiriháttar eldsvoða eða dreifibruna er að ræða. Aðilar samnings þessa eru sammála um að veita aðstoð í samræmi við samkomulag sem hér fer eftir.

1 gr.

Telji yfirmaður slökkviliðs sem er aðili að samningi þessum rétt að óska eftir aðstoð er það honum heimilt. Skal þá vakthafandi yfirmaður þess slökkviliðs sem leitað er til gera eftirfarandi ráðstafanir

- Leggja mat á það hvot lið hans sé aflögufært um tæki og mannafla til að verða við beiðninni.
- Ákveða hvaða tæki og mannafla væri árangursríkast að senda
- Sendir tæki og mannafla þegar í stað með skýrum fyrirmælum samkvæmt fyrirfram gerðum áætlunum og reglum um framkvæmd aðstoðar sem slökkviliðsstjórar viðkomandi slökkviliða hafa gert sín á milli

2 gr.

Slökkviliði er ekki skylt að veita aðstoð samkvæmt ákvæðum þessa samnings ef mat skv a) lið 1 greinar leyfir það ekki. Tilkynna skal slíkt þegar í stað yfirmanni slökkviliðs sem aðstoðar óskaði.

3 gr.

Hvor aðili samnings þessa afsalar sér rétti til bóta af hinum aðila samningsins vegna tjóns sem verður við framkvæmd hans, s.s. eignatjóns, slysa á mönnum eða andláts. Öll aðstoð sem látin er í té samkvæmt samningi þessum skal vera án endurgjalds af hálfu aðila.

4.gr.

Stjórnandi þess slökkviliðs sem óskar eftir aðstoð skal stjórna öllum aðgerðum á vettvangi og bera fulla ábyrgð á þeim (sbr. þó 3gr.). Skal honum heimilt að fela yfirmanni slökkviliðs sem aðstoð veitir, stjórn á ákveðnum aðgerðum með hans samþykki.

5.gr.

Yfirmenn og slökkviliðsmenn í slökkviliðum samstarfsaðila eru hvattir til að kynna sér starfsemi og aðstæður hvors samningsaðilam.a. með tilliti til öryggisreglna og eldvarna. Samningsaðilar hvetja til, eftir því sem æskilegt getur talist að haldnar séu sameiginlegar æfingar.

6.gr.

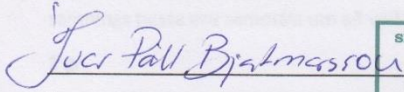
Slökkvistjórar samningsaðila skulu í sameiningu vinna að gerð nákvæmnar áætlunar og samstarfsreglna sem nauðsynlegar eru til að framkvæma þennan samning. Áætlanir og samstarfsreglur taka gildi jafnskjótt og þær hafa verið undirritaðar.

JPB
L.B.B.

7.gr.

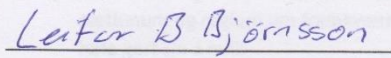
Samingur þessi tekur gildi er hann hlýtur staðfestingar sveitarstjórna samingsaðila. Samingurinn gildir að fullu þar til samingsaðilar komast að samkomulagi að fella hann úr gildi. Einnig geta samingsaðilar sagt samingnum upp með 90 daga fyrirvara

Vík í Mýrdal 18.05.2018

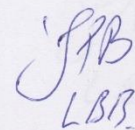

Ívar Páll Bjartmarsson slökkviliðsstjóri



Hella 18.05.2018



Leifur Björnsson slökkviliðsstjóri



Fylgiskjal 7 – Samstarfssamningur Slökkviliðs Skaftárhrepps

Mars 2022

Samningur

Brunavarna Rangárvallasýslu.

og

Slökkvilið Skaftárhrepps.

um

gagnkvæma aðstoð

LBB
BVC

Mars 2022

1.0. Almennt

Brunavarnir Rangárvallasýslu (hér eftir nefnt BR) og Slökkvilið Skaftárhrepps. (hér eftir nefnt SS) gera með sér svohljóðandi samning um gagnkvæma aðstoð. Samningurinn er byggður á 3. mgr.

20. gr. laga nr. 75/2000, um brunavarnir, en þar segir að slökkviliði sé heimilt að veita aðstoð við slökkvistarf eða viðbrögð við mengunaróhappi utan eigin umdæmis og slökkviliðsstjóri þess slökkviliðs sem veitir aðstoðina hverju sinni skal hafa að leiðarljósi að brunavörnum í hans umdæmi sé ekki stofnað í hættu að hans mati.

Megintilgangur samnings þessa er að uppfylla markmið laga nr. 75/2000 sem er að vernda líf og heilsu manna, eignir og umhverfi með því að tryggja fullnægjandi viðbúnað við eldsvoðum og mengunaróhöppum á landi.

2.0. Ábyrgð og stjórnun

Ábyrgð og stjórnun aðgerða er samkvæmt staðsetningu vettvangs.

Slökkviliðsstjóri þess umdæmis sem vettvangur tilheyrir fer því með alla stjórnun og samræmingu aðgerða og starfa allir sem eru á vettvangi undir hans stjórn, sbr. 16. gr. laga nr. 75/2000. Einnig eru öll samskipti við utanaðkomandi aðila, s.s. löggæslulið, opinbera eftirlitsaðila og fjölmiðla, vegna aðgerða á vettvangi á ábyrgð viðkomandi slökkviliðsstjóra. Komi til aðgerða á vettvangi sem fela í sér kostnað ber viðkomandi slökkviliðsstjóri ábyrgð á greiðslu alls þess kostnaðar sem af aðgerðum á vettvangi kann að verða sem og innheimtu á kostnaði gagnvart tjónvaldi ef það á við.

3.0. Kostnaður vegna aðstoðar

Ef það slökkvilið sem veitir aðstoð telur sig hafa orðið fyrir kostnaði skal slökkviliðsstjóri tilkynna það til þess slökkviliðsstjóra sem fékk aðstoð. Uppgjör á kostnaði vegna aðgerða samkvæmt samningi þessum skal vera í samræmi við 20. gr. laga nr. 75/2000, en þar segir að það sveitarfélag sem aðstoðar nýtur greiðir kostnað við hana. Verði ágreiningur um kostnað skal hann ákveðinn af dómkvöddum matsmönnum.

4.0. Boðun í aðgerðir

BR og SS treysta Neyðarlínunni fyrir að fyrsta boðun sé alltaf í takt við alvarleika tilkynningar og báðir aðilar boðaðir ef það er mat Neyðarlínunnar með hagsmuni þolenda að leiðarljósi. Einnig geta BR og/eða SS óskað eftir því að Neyðarlínan boði hitt slökkviliðið til aðstoðar ef þörf er á. Umfangsmikil boðun skal ávallt vera í takt við 3. mgr. 20. gr. laga nr. 75/2000 og rýra ekki styrk þess slökkviliðs sem veitir aðstoðina án samráðs og samþykkis slökkviliðsstjóra.

LBB.
BVG

5.0. Samningstími

Samningur þessi tekur gildi 1. apríl 2022 og er ótímabundinn. Samningsaðilar geta sagt samningnum upp með 6 mánaða fyrirvara, en uppsögn skal miða við mánaðamót. Uppsögn skal vera skrifleg, uppsögn send í tölvupósti telst fullnægjandi.

Af samningi þessum eru gerð tvö samhljóða frumrit, sitt handa hvorum aðila. Rísi ágreiningur vegna samnings þessa skal hann rekinn fyrir Héraðsdómi Reykjavíkur.

1. apríl 2022.

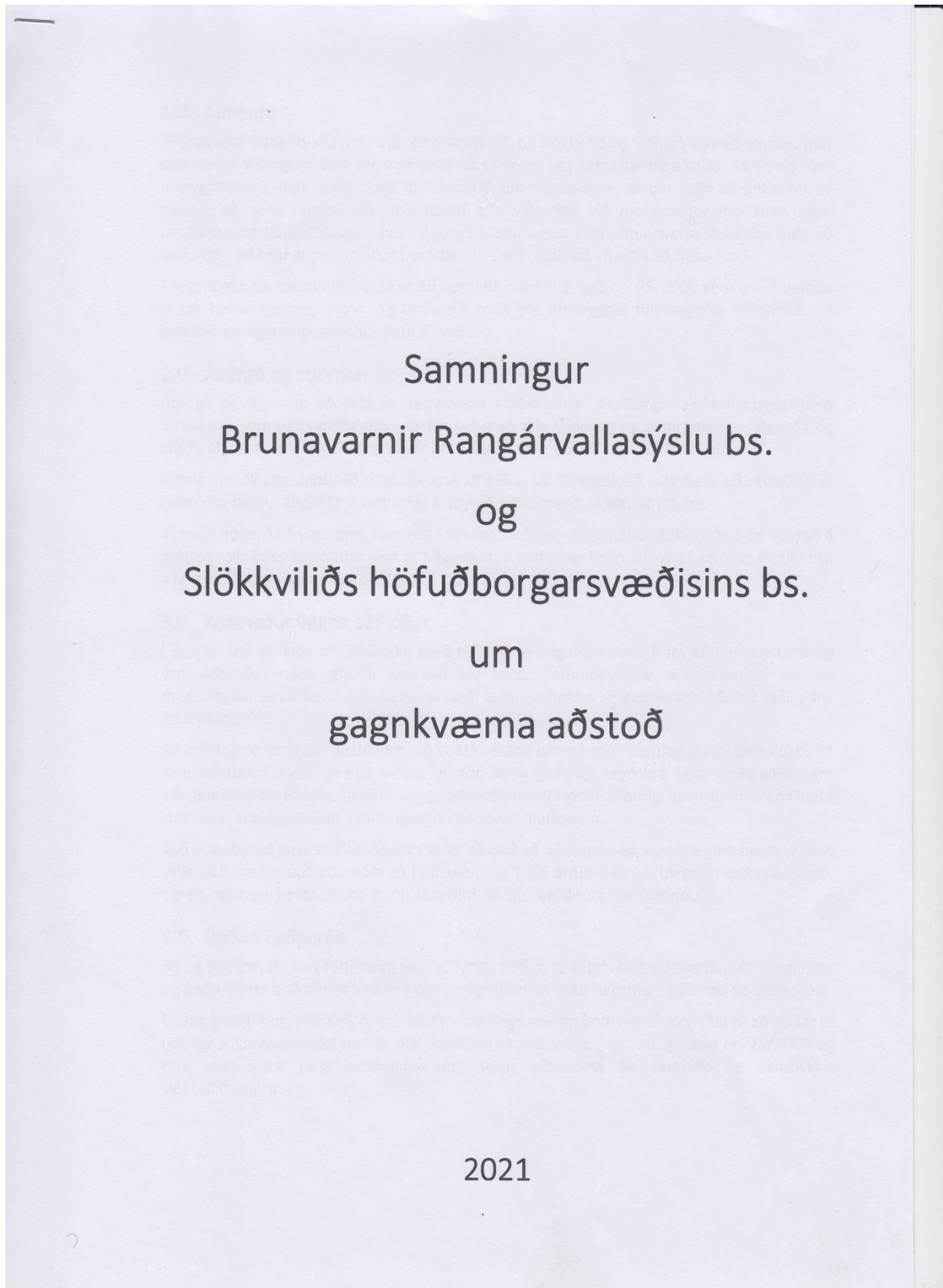
Leifur B. Björnsson
Leifur Bjargi Björnsson, slökkviliðsstjóri
Brunavarna Rangárvallasýslu

Bjarki V. Guðnason
Bjarki V. Guðnason, Slökkviliðsstjóri
Slökkvilið Skaftárhrepps.

Fylgiskjal 8 – Samstarfssamningur Slökkviliðs Vestmannaeyja

Í vinnslu

Fylgiskjal 9 – Samstarfssamningur Slökkviliðs Höfuðborgarsvæðisins



1.0. Almenn

Brunavarnir Rangárvallasýslu (hér eftir nefnt BR) og Slökkvilið höfuðborgarsvæðisins bs. (hér eftir nefnt SHS) gera með sér svohljóðandi samning um gagnkvæma aðstoð. Samningurinn er byggður á 3. mgr. 20. gr. laga nr. 75/2000, um brunavarnir, en þar segir að slökkviliði sé heimilt að veita aðstoð við slökkvistarf eða viðbrögð við mengunaráhappi utan eigin umdæmis og slökkviliðsstjóri þess slökkviliðs sem veitir aðstoðina hverju sinni skal hafa að leiðarljósi að brunavörnum í hans umdæmi sé ekki stofnað í hættu að hans mati.

Megintilgangur samnings þessa er að uppfylla markmið laga nr. 75/2000 sem er að vernda líf og heilsu manna, eignir og umhverfi með því að tryggja fullnægjandi viðbúnað við eldsvoðum og mengunaráhöppum á landi.

2.0. Ábyrgð og stjórnun

Ábyrgð og stjórnun aðgerða er samkvæmt staðsetningu vettvangs. Slökkviliðsstjóri þess umdæmis sem vettvangur tilheyrir fer því með alla stjórnun og samræmingu aðgerða og starfa allir sem eru á vettvangi undir hans stjórn, sbr. 16. gr. laga nr. 75/2000.

Einnig eru öll samskipti við utanaðkomandi aðila, s.s. löggæslulið, opinbera eftirlitsaðila og fjölmíðla, vegna aðgerða á vettvangi á ábyrgð viðkomandi slökkviliðsstjóra.

Komi til aðgerða á vettvangi sem fela í sér kostnað ber viðkomandi slökkviliðsstjóri ábyrgð á greiðslu alls þess kostnaðar sem af aðgerðum á vettvangi kann að verða sem og innheimtu á kostnaði gagnvart tjónvaldi ef það á við.

3.0. Kostnaður vegna aðstoðar

Í 3. mgr. 20. gr. laga nr. 75/2000, með síðari breytingum, kemur fram að það sveitarfélag sem aðstoðar nýtur greiðir kostnað við hana. Samningsaðilar eru sammála um að meginreglan sé að beita ekki þessu ákvæði laganna heldur sé gagnkvæm aðstoð milli aðila án endurgjalds.

Sé umfang og útlagður kostnaður við veitta aðstoð aftur á móti verulegur skal það slökkvilið sem aðstoðar nýtur greiða veitta aðstoð eftir gildandi verðskrá þess slökkviliðs sem aðstoðina veitir. Fáist kostnaður vegna aðgerðanna greiddur af þriðja aðila að fullu eða hluta skal hann endurgreiddur samningsaðilum í sömu hlutföllum.

Það er á ábyrgð þess slökkviliðs sem veitir aðstoð að tilkynna með sannarlegum hætti til þess slökkviliðs sem naut aðstoðar ef það telur sig hafa orðið fyrir verulegum kostnaði. Verði ágreiningur um kostnað skal hann ákveðinn af dómkvöddum matsmönnum.

4.0. Boðun í aðgerðir

BR og SHS treysta Neyðarlínunni fyrir að fyrsta boðun sé alltaf í takt við alvarleika tilkynningar og báðir aðilar boðaðir ef það er mat Neyðarlínunnar með hagsmuni þolenda að leiðarljósi.

Einnig geta BR og/eða SHS óskað eftir því að Neyðarlínan boði hitt slökkviliðið til aðstoðar ef þörf er á. Umfangsmikil boðun skal ávallt vera í takt við 3. mgr. 20. gr. laga nr. 75/2000 og rýra ekki styrk þess slökkviliðs sem veitir aðstoðina án samráðs og samþykkis slökkviliðsstjóra.

5.0. Samningstími

Samningur þessi tekur gildi 01.10.2021 og er ótímabundinn. Samningsaðilar geta sagt samningnum upp með 6 mánaða fyrirvara, en uppsögn skal miða við mánaðamót. Uppsögn skal vera skrifleg, uppsögn send í tölvupósti telst fullnægjandi.

Af samningi þessum eru gerð tvö samhljóða frumrit, sitt handa hvorum aðila. Rísi ágreiningur vegna samnings þessa skal hann rekinn fyrir Héraðsdómi Reykjavíkur.

01.10.2021

F.h. Slökkviliðs höfuðborgarsvæðisins bs.,
Jón Viðar Matthíasson, slökkviliðsstjóri.

F.h. Brunavarnir Rangárvallasýslu,
Leifur Bjarki Björnsson, slökkviliðsstjóri.

Rafræn undirskrift á næstu síðu.

Undirritunarsíða

f.h. Slökkviliðs höfuðborgarsvæðisins bs
Jón Viðar Matthíasson



Undirritað af:
Jón Viðar Matthíasson
2807596279
Dags: 13.09.2021
Tími: 09:51:25
Ástæða: Samþykkt
Signet ID: 73267e88-
1991-4631-89f6-
831386ef08d9

f.h. Brunavarna Rangárvallasýslu
Leifur Bjarki Björnsson



Undirritað af:
Leifur Bjarki Björnsson
2408804319
Dags: 13.09.2021
Tími: 09:21:58
Ástæða: Samþykkt
Signet ID: 73267e88-
1991-4631-89f6-
831386ef08d9

Samningur

Brunavarnir Rangárvallasýslu bs.

og

Slökkviliðs höfuðborgarsvæðisins bs.

um

gagnkvæma aðstoð

2021

1.1. Áttækt

Þessi samningur er gerður milli Mannvita og Brunavarnir Rangárvallasýslu bs. og Slökkviliðs höfuðborgarsvæðisins um aðstoð vegna mengunaróhappa.

Samningurinn hefur tilgang af því að tryggja öryggi og heilbrigði borgara og umhverfis. Samningurinn er gerður í samræmi við gildandi lög og reglugerðir.

Samningurinn er gerður í samræmi við gildandi lög og reglugerðir.

Samningurinn er gerður í samræmi við gildandi lög og reglugerðir.

Samningurinn er gerður í samræmi við gildandi lög og reglugerðir.

Samningurinn er gerður í samræmi við gildandi lög og reglugerðir.

Samningurinn er gerður í samræmi við gildandi lög og reglugerðir.

Samningurinn er gerður í samræmi við gildandi lög og reglugerðir.

Samningurinn er gerður í samræmi við gildandi lög og reglugerðir.

Samningurinn er gerður í samræmi við gildandi lög og reglugerðir.

Samningurinn er gerður í samræmi við gildandi lög og reglugerðir.

Samningurinn er gerður í samræmi við gildandi lög og reglugerðir.

Samningurinn er gerður í samræmi við gildandi lög og reglugerðir.

Samningurinn er gerður í samræmi við gildandi lög og reglugerðir.

Samningur

Brunavarnir Rangárvallasýslu bs.

og

Slökkviliðs höfuðborgarsvæðisins

um

aðstoð vegna mengunaróhappa

2021

1.0. Almennt

Slökkvilið höfuðborgarsvæðisins (hér eftir nefnt SHS) og Brunavarnir Rangárvallasýslu (hér eftir nefnt BR) gera með sér svohljóðandi samning um aðstoð SHS við BR vegna mengunaróhappa á starfssvæði BR.

Samningurinn er byggður á 3. mgr. 20. gr laga númer 75/2000 en þar segir að slökkviliði, hér SHS, sé heimilt að veita aðstoð við slökkvistarf eða viðbrögð við mengunaróhappi utan eigin umdæmis. Samningur þessi er einnig gerður í samræmi við og með heimild í 14. gr. laga nr. 75/2000 sem fjallar um samvinnu sveitarfélaga og slökkviliða sín á milli um brunavarnir.

Slökkviliðsstjóri SHS ákveður hverju sinni hvernig aðstoð er veitt án þess að brunavörnum í umdæmi SHS sé stofnað í hættu að hans mati.

Megintilgangur samnings þessa er að uppfylla markmið laga nr. 75/2000 sem er að vernda líf og heilsu manna, eignir og umhverfi með því að tryggja fullnægjandi viðbúnað við eldsvoðum og mengunaróhöppum á landi.

2.0. Ábyrgð og stjórnun

BR fer með stjórnun aðgerða á vettvangi mengunaróhapps á þjónustusvæði BR samkvæmt 16. gr. laga númer 75/2000. Útkallseiningar SHS eru BR til aðstoðar og starfa undir þeirra stjórn.

Öll samskipti við utanaðkomandi aðila, s.s. löggæslulið, opinbera eftirlitsaðila og fjölmiðla, vegna aðgerða á vettvangi eru á ábyrgð slökkviliðsstjóra BR. Slökkviliðsstjóri BR ber ábyrgð á að tilkynna viðkomandi heilbrigðiseftirliti um atburðinn.

Komi til aðgerða sem fela í sér kostnað vegna þeirra fer BR með ákvörðunarvald og ber eitt ábyrgð á greiðslu alls þess kostnaðar sem af útkalli kann að verða.

3.0. Kostnaður vegna aðstoðar

Í 3. mgr. 20. gr. laga nr. 75/2000, með síðari breytingum, kemur fram að það sveitarfélag sem aðstoðar nýtur greiðir kostnað við hana. Samningsaðilar eru sammála um að meginreglan sé að beita ekki þessu ákvæði laganna heldur sé gagnkvæm aðstoð milli aðila án endurgjalds.

Sé umfang og útlagður kostnaður við veitta aðstoð aftur á móti verulegur skal það slökkvilið sem aðstoðar nýtur greiða veitta aðstoð eftir gildandi verðskrá þess slökkviliðs sem aðstoðina veitir. Fáist kostnaður vegna aðgerðanna greiddur af þriðja aðila að fullu eða hluta skal hann endurgreiddur samningsaðilum í sömu hlutföllum. BR ber ábyrgð á innheimtu á kostnaði gagnvart tjónvaldi ef það á við.

Það er á ábyrgð þess slökkviliðs sem veitir aðstoð að tilkynna með sannarlegum hætti til þess slökkviliðs sem naut aðstoðar ef það telur sig hafa orðið fyrir verulegum kostnaði. Verði ágreiningur um kostnað skal hann ákveðinn af dómkvöddum matsmönnum.

4.0. Boðun í aðgerðir

Það er á ábyrgð BR að óska eftir aðstoð SHS ef þörf er á. Umfangsmikil boðun skal ávallt vera í takt við 3. mgr. 20. gr. laga nr. 75/2000 og rýra ekki styrk þess slökkviliðs sem veitir aðstoðina án samráðs og samþykkis slökkviliðsstjóra.

5.0. Aðbúnaður vettvangseiningar SHS

BR tryggir fæði og hvíldaraðstöðu (gistingu) fyrir starfsmenn SHS þegar vinna vegna mengunaróhapps dregst á langinn. Þá skal starfsmönnum SHS tryggð aðstaða til baða, t.d. með aðgangi að sundlaug.

6.0. Samningstími

Samningur þessi tekur gildi 01.10.2021 og er ótímabundinn. Samningsaðilar geta sagt samningnum upp með 6 mánaða fyrirvara, en uppsögn skal miða við mánaðamót. Uppsögn skal vera skrifleg, uppsögn send í tölvupósti telst fullnægjandi.

Af samningi þessum eru gerð tvö samhljóða frumrit, sitt handa hvorum aðila. Rísi ágreiningur vegna samnings þessa skal hann rekinn fyrir Héraðsdómi Reykjavíkur.

Samning þennan skal tilkynna til Húsnæðis- og mannvirkjastofnunar samkvæmt 14. gr. laga nr. 75/2000.

01.10.2021

F.h. Slökkviliðs höfuðborgarsvæðisins
Jón Viðar Matthíasson, slökkviliðsstjóri.

F.h. Brunavarna Rangárvallasýslu,
Leifur Bjarki Björnsson, slökkviliðsstjóri.

Rafræn undirskrift á næstu síðu.

Undirritunarsíða

f.h. Slökkviliðs höfuðborgarsvæðisins bs
Jón Viðar Matthíasson



Undirritað af:
Jón Viðar Matthíasson
2807596279
Dags: 13.09.2021
Tími: 09:49:59
Ástæða: Samþykkt
Signet ID: 519ff0de-
55b7-4028-b6fb-
3b26725d1ed6

f.h. Brunavarna Rangárvallasýslu
Leifur Bjarki Björnsson



Undirritað af:
Leifur Bjarki Björnsson
2408804319
Dags: 13.09.2021
Tími: 09:23:16
Ástæða: Samþykkt
Signet ID: 519ff0de-
55b7-4028-b6fb-
3b26725d1ed6

Samningur

Brunavarnir Rangárvallasýslu bs.

og

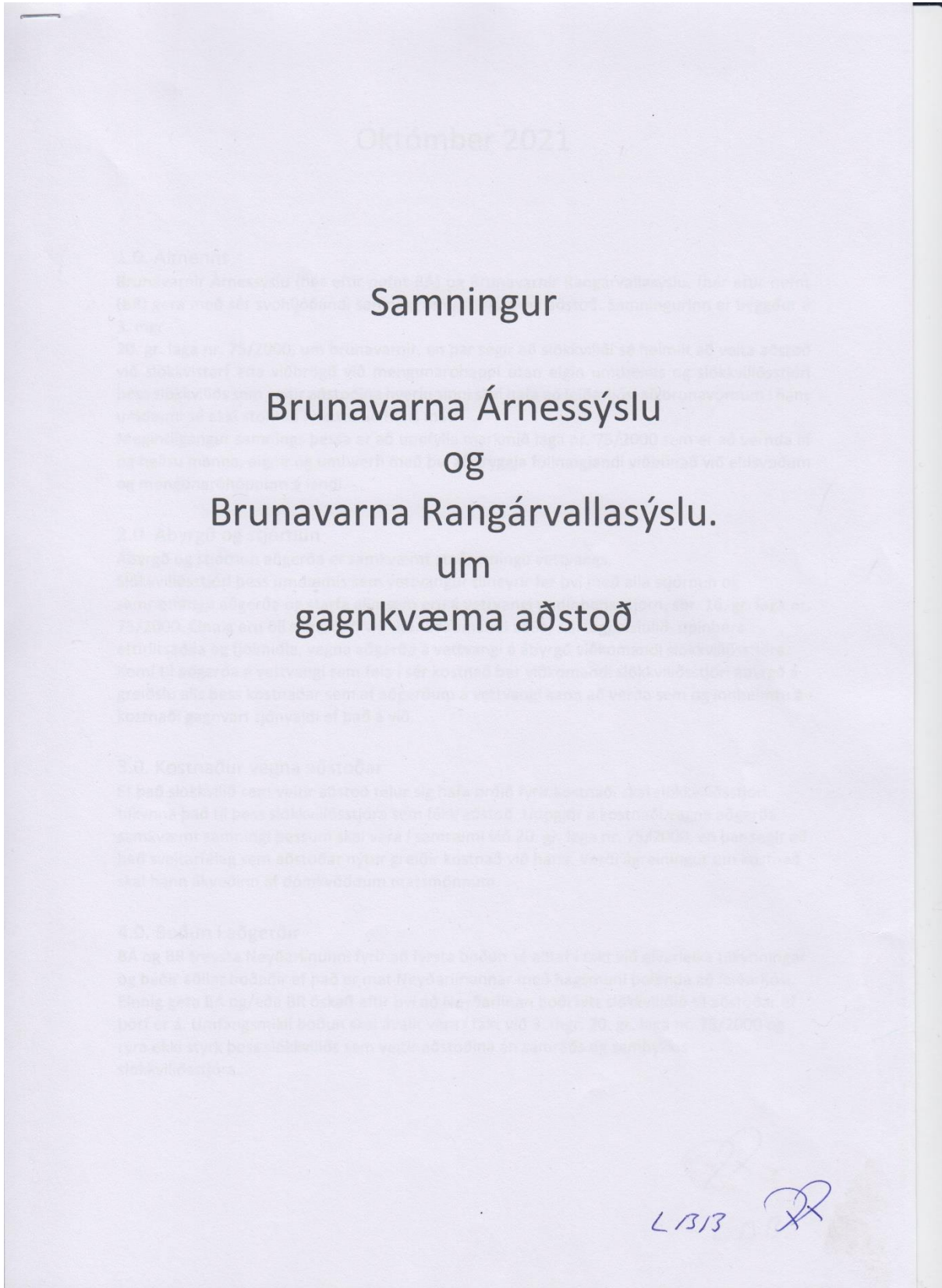
Slökkviliðs höfuðborgarsvæðisins

um

aðstoð vegna mengunaróhappa

2021

Fylgiskja 10 – Samstarfssamningur Brunavarna Árnassýslu



Október 2021

1.0. Almennt

Brunavarnir Árnessýslu (hér eftir nefnt BÁ) og Brunavarnir Rangárvallasýslu. (hér eftir nefnt (BR) gera með sér svohljóðandi samning um gagnkvæma aðstoð. Samningurinn er byggður á 3. mgr.

20. gr. laga nr. 75/2000, um brunavarnir, en þar segir að slökkviliði sé heimilt að veita aðstoð við slökkvistarf eða viðbrögð við mengunaróhappi utan eigin umdæmis og slökkviliðsstjóri þess slökkviliðs sem veitir aðstoðina hverju sinni skal hafa að leiðarljósi að brunavörnum í hans umdæmi sé ekki stofnað í hættu að hans mati.

Megintilgangur samnings þessa er að uppfylla markmið laga nr. 75/2000 sem er að vernda líf og heilsu manna, eignir og umhverfi með því að tryggja fullnægjandi viðbúnað við eldsvoðum og mengunaróhöppum á landi.

2.0. Ábyrgð og stjórnun

Ábyrgð og stjórnun aðgerða er samkvæmt staðsetningu vettvangs.


Slökkviliðsstjóri þess umdæmis sem vettvangur tilheyrir fer því með alla stjórnun og samræmingu aðgerða og starfa allir sem eru á vettvangi undir hans stjórn, sbr. 16. gr. laga nr. 75/2000. Einnig eru öll samskipti við utanaðkomandi aðila, s.s. löggæslulið, opinbera eftirlitsaðila og fjölmiðla, vegna aðgerða á vettvangi á ábyrgð viðkomandi slökkviliðsstjóra. Komi til aðgerða á vettvangi sem fela í sér kostnað ber viðkomandi slökkviliðsstjóri ábyrgð á greiðslu alls þess kostnaðar sem af aðgerðum á vettvangi kann að verða sem og innheimtu á kostnaði gagnvart tjónvaldi ef það á við.

3.0. Kostnaður vegna aðstoðar

Ef það slökkvilið sem veitir aðstoð telur sig hafa orðið fyrir kostnaði skal slökkviliðsstjóri tilkynna það til þess slökkviliðsstjóra sem fékk aðstoð. Uppgjör á kostnaði vegna aðgerða samkvæmt samningi þessum skal vera í samræmi við 20. gr. laga nr. 75/2000, en þar segir að það sveitarfélag sem aðstoðar nýtur greiðir kostnað við hana. Verði ágreiningur um kostnað skal hann ákveðinn af dómkvöddum matsmönnum.

4.0. Boðun í aðgerðir

BÁ og BR treysta Neyðarlínunni fyrir að fyrsta boðun sé alltaf í takt við alvarleika tilkynningar og báðir aðilar boðaðir ef það er mat Neyðarlínunnar með hagsmuni þolenda að leiðarljósi. Einnig geta BÁ og/eða BR óskað eftir því að Neyðarlínan boði hitt slökkviliðið til aðstoðar ef þörf er á. Umfangsmikil boðun skal ávallt vera í takt við 3. mgr. 20. gr. laga nr. 75/2000 og rýra ekki styrk þess slökkviliðs sem veitir aðstoðina án samráðs og samþykkis slökkviliðsstjóra.

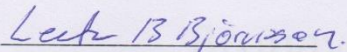

L.B.B.

5.0. Samningstími

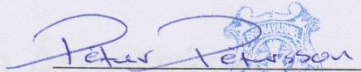
Samningur þessi tekur gildi 1. nóvember 2021 og er ótímabundinn. Samningsaðilar geta sagt samningnum upp með 6 mánaða fyrirvara, en uppsögn skal miða við mánaðamót. Uppsögn skal vera skrifleg, uppsögn send í tölvupósti telst fullnægjandi.

Af samningi þessum eru gerð tvö samhljóða frumrit, sitt handa hvorum aðila. Rísi ágreiningur vegna samnings þessa skal hann rekinn fyrir Héraðsdómi Reykjavíkur.

12. október 2021.



Leifur Bjargi Björnsson, slökkviliðsstjóri
Brunavarna Rangárvallasýslu



Pétur Pétursson, slökkviliðsstjóri
Brunavarna Árnessýslu

Samþykkt

Brunavarnaáætlun þessi er gerð fyrir starfssvæði Brunavarna Rangárvallasýslu samkvæmt ákvæði í lögum um brunavarnir nr. 75/2000 og tóku gildi 1. janúar 2001.

Í 13. grein fyrrnefndra laga segir:

“Á hverju starfssvæði slökkviliðs skal liggja fyrir brunavarnaáætlun sem fengið hefur samþykki Mannvirkjastofnunar og sveitarstjórna. Brunavarnaáætlun skal endurskoða eigi síðar en að fimm árum liðnum frá því að hún hlaut samþykki. Markmið brunavarnaáætlunar er að tryggja að slökkvilið sé þannig mannað, skipulagt, útbúið tækjum, menntað og þjálfað að það ráði við þau verkefni sem því eru falin með lögum þessum og reglugerðum settum samkvæmt þeim.”

Brunavarnaáætlun leggur grunninn að gæðastjórnun og úttekt á starfsemi slökkviliðs fyrir þá aðila sem bera ábyrgð á brunavörnum í hverju sveitarfélagi. Áætlunin auðveldar einnig íbúum sveitarfélagsins að fá upplýsingar um veitta þjónustu, skipulag slökkviliðs og markmið með rekstri þess í sveitarfélaginu.

Hella, /

F.h. Rangárbings eystra

F.h. Húsnæðis- og mannvirkjastofnunar

F.h. Rangárbings ytra

F.h. Ásahrepps

F.h. Brunavarna Rangárvallasýslu

Undirritunarsíða

Leifur Bjarki Björnsson

Hjalti Tómasson

Hermann Jónasson